



PLANO MUNICIPAL DE SAÚDE 2022-2025



UNIDADE BÁSICA DE SAÚDE	1. Saúde Bucal	2. Saúde da Família	3. Saúde Mental	4. Saúde do Idoso	5. Saúde da Criança	6. Saúde da Mulher	7. Saúde do Adolescente	8. Saúde do Trabalhador	9. Saúde do Homem	10. Saúde do Deficiente	11. Saúde do Povo	12. Saúde do Meio Ambiente	13. Saúde do Sistema de Saúde	14. Saúde do Poder Público	15. Saúde do Cidadão	16. Saúde do Território



Secretaria Municipal de SAÚDE



Estado do Pará
Prefeitura Municipal de Acará
Secretaria Municipal de Saúde
Plano Municipal de Saúde 2022-2025

EQUIPE TÉCNICA

DELCIMAR DE SOUSA VIANA
ASSESSOR ESPECIAL SETORIAL PLANEJAMENTO ESTRATÉGICO

ELIZABETH MARIA DA COSTA PINHEIRO
ASSESSOR TÉCNICO SETORIAL I

NELSON MARTINS BATISTA
ASSESSOR ESPECIAL SETORIAL – COORDENADOR FINANCEIRO

NAGILLA TRINDADE MARQUES
COORDENAÇÃO OUVIDORIA DO SUS

ARIANE CABRAL RODRIGUES
COORDENAÇÃO ATENÇÃO PRIMÁRIA À SAÚDE

FRANCISCO SIMÃO SALES PINHEIRO
DIRETOR DE DEPARTAMENTO - ADVOGADO

JOEL COSTA GUIMARAES
DIRETOR DE DEPARTAMENTO – COORDENADOR DE SISTEMAS

JONAS VALE DE MOURA
DIRETOR DE DEPARTAMENTO- AUDITOR

JOSÉ RONALDO SOUSA
DIRETOR DE UNIDADE DE SAÚDE HOSPITAL

VALDIR PERDIGÃO CALADO
DIRETOR DE DEPARTAMENTO- FINANCEIRO

EDSON SILVA DA PAIXAO
COORDENADOR DO CAF

CLAUDIA MARIA DA TRINDADE VINAGRE
COORDENADOR COMPRAS

DELAYNNY KARIN DE OLIVEIRA E SILVA
COORDENADOR PACS

ODALEIA PINHEIRO MONTEIRO
COORDENADOR PSE/ TELEMEDICINA

WAGNER DA SILVA E SOUZA
COORDENADOR SAMU

RAPHAEL COSTA ARAUJO
COORDENADOR ODONTOLÓGICO

ENOQUE DE SOUZA VINAGRE
DIRETOR DE DEPARTAMENTO - REGULAÇÃO

Estado do Pará
Prefeitura Municipal de Acará
Secretaria Municipal de Saúde
Plano Municipal de Saúde 2022-2025

CID LISBOA DE PAULA
COORDENADOR DE SERVIÇOS REGULAÇÃO

SERGIO CARLOS DOS SANTOS GOMES
DIRETOR DE DEPARTAMENTO – VIGILÂNCIA EM SAÚDE

ALICE CONCEICAO OLIVEIRA DO AMARAL
COORDENADOR DA VIGILÂNCIA SANITÁRIA

WANDERLEY MAIA CIDADE
COORDENADOR VIGILÂNCIA EPIDEMIOLÓGICA

ARNALDO FERREIRA DE SOUSA JUNIOR
COORDENADOR VIGILÂNCIA AMBIENTAL

LUANA CATIVO DE SENA
COORDENADORA COVID/TB/MH

AMILTON BATISTA PAES
COORDENADOR DE ENDEMIAS

WANDERSON APARECIDO DELMONDES
DIRETOR DE DEPARTAMENTO – HOSPITAL CLINICO

CLEUNILDES DE JESUS AIRES CORREA DA SILVA
COORDENADORA DE ENFERMAGEM -HOSPITAL

WENDRA FERREIRA LEMOS
COORDENADORA PROGRAMA MELHOR EM CASA

DIWELSON SOUZA ESPINDOLA
COORDENADOR DA ACADEMIA DE SAÚDE

REGINALDO MIRANDA DE OLIVEIRA
COORDENADOR LOGÍSTICA

MANOEL ALMEIDA DA SILVA
COORDENADOR MARÍTIMO UBS FLUVIAL

ERLANE PAIVA RUSSO
COORDENADORA VIGILÂNCIA DO TRABALHO

BRUNO CESAR BRITO ALVES
FARMACEUTICO BIOQUIMICO

LARISSA MARQUES DA FONSECA PERDIGÃO
NUTRICIONISTA

AFONSO CLÁUDIO PINTO ALVES
CONTADOR MUNICIPAL

Estado do Pará
Prefeitura Municipal de Acará
Secretaria Municipal de Saúde
Plano Municipal de Saúde 2022-2025

SUMÁRIO

1. INTRODUÇÃO
2. MENSAGEM SECRETÁRIA MUNICIPAL DE SAÚDE
3. OBJETIVOS
 - 3.1 GERAIS
 - 3.2 ESPECÍFICOS
4. CARACTERIZAÇÃO DO MUNICÍPIO
5. ASPECTOS SÓCIO-DEMOGRÁFICOS.
6. **ANÁLISE SITUACIONAL DA SAÚDE.**
 - 6.1 ATENÇÃO BÁSICA
 - 6.2 VIGILÂNCIA EM SAÚDE
 - 6.3 ASSISTÊNCIA FARMACÊUTICA
 - 6.4 MÉDIA E ALTA COMPLEXIDADE
 - 6.5 **RECURSOS FINANCEIROS**
 - 6.6 **PREVISÃO ORÇAMENTÁRIA DO PMS**

 - 6.7 GESTÃO DO SUS
7. MATRIZ DE GUT
8. **DOMI - DIRETRIZES OBJETIVOS METAS E INDICADORES**
9. **MONITORAMENTO ANÁLISE E AVALIAÇÃO**

Estado do Pará
Prefeitura Municipal de Acará
Secretaria Municipal de Saúde
Plano Municipal de Saúde 2022-2025

1. INTRODUÇÃO

APRESENTAÇÃO

Os instrumentos para o planejamento e gestão no âmbito do SUS são: **o Plano de Saúde e as respectivas Programações Anuais, Relatório Detalhado Quadrimestral Anterior e o Relatório de Gestão**. Estes instrumentos se interligam sequencialmente compondo um processo cíclico de planejamento e gestão para operacionalização integrada, solidária e sistêmica do SUS.

O planejamento no setor saúde adquire maior importância, na medida em que se configura como um relevante mecanismo de gestão que visa conferir direcionalidade ao processo de consolidação do SUS. Os gestores do setor saúde vêm se empenhando continuamente em planejar, monitorar e avaliar as ações e serviços de saúde. Tais esforços têm contribuído, certamente, para os importantes avanços registrados pelo SUS.

A Constituição Federal de 1988 determinou que o SUS funcione por meio de uma rede descentralizada, regionalizada e hierarquizada, de acordo com as seguintes diretrizes: descentralização, com direção única em cada esfera de governo; atendimento integral, com prioridade para as atividades preventivas, sem prejuízo dos serviços assistenciais; e participação da comunidade. Para cumprir os preceitos constitucionais, o SUS utiliza-se de diversos instrumentos de planejamento que vêm sendo criados segundo a necessidade e a capacidade técnica, administrativa, gerencial e mesmo política dos diversos gestores do SUS ao longo do tempo e do espaço.

Os instrumentos de planejamento em saúde são os mecanismos que garantem o funcionamento do Sistema Único de Saúde (SUS) em todos os seus níveis. A gestão do SUS é de responsabilidade da União, dos Estados, do Distrito Federal e dos municípios, que, por meio de seus órgãos gestores, objetivam garantir e aperfeiçoar o funcionamento do sistema de saúde.

O PMS de Acará, elaborado para o quadriênio 2022-2025, está pautado **na seguinte legislação específica: Lei Federal N° 8.080/1990, Lei Federal N° 8.142/1990, Decreto Federal N° 7.508/2011, Lei Federal Complementar N° 141/2012, Portaria GM/MS N° 2135/2013, Portaria GM/MS N° 1631/2015 e Portarias de Consolidação**

Estado do Pará
Prefeitura Municipal de Acará
Secretaria Municipal de Saúde
Plano Municipal de Saúde 2022-2025

do MS do ano de 2017 (Nº 1, 2, 3, 4, 5 e 6), e demais legislações pertinentes, estando, também, em conformidade, com o Plano Plurianual (PPA) - 2022-2025 do Município de Acará, e com a Lei de Diretrizes Orçamentárias (LDO) 2022 e Lei Orçamentária Anual (LOA) 2022.

1. MENSAGEM SECRETÁRIA MUNICIPAL DE SAÚDE

No Brasil, desde a Constituição de 1988, foi implantado o Sistema Único de Saúde (SUS), e a saúde passou a ser encarada como “direito de todos e dever do Estado”. Por meio do SUS, o país apostava no acesso universal e igualitário à saúde. Além da assistência médica, o Sistema prevê uma atenção contínua que vai desde a qualidade da alimentação da população.

Este Plano Municipal de Saúde 2022-2025 diferente dos anteriores tem um impacto da Pandemia COVID19 como principal protagonista que teve entre os desdobramentos a saúde mental dos profissionais da área da saúde da linha de frente na pandemia do COVID-19, e da população em geral.

Após a pandemia, o mundo será diferente, nosso município se tornou diferente. Muitos aprendizados estão sendo oportunizados e já há várias discussões sobre o que precisa mudar e, ao contrário, o que tem que ser intensificado, valorizado. O cuidado com nossa saúde nunca teve tanta evidência. E, por isso, uma das reflexões de muito destaque durante o período de distanciamento social tem sido o diferencial que o modelo de sistema de saúde adotado pelo Brasil, Estados e Municípios pode significar no enfrentamento à COVID-19.

Com os desafios que a saúde pública nos impõe tivemos a iniciativa junto com o Conselho Municipal de Saúde conseguimos realizar importantes eventos como **XIII CONFERÊNCIA MUNICIPAL DE SAÚDE E I CONFERÊNCIA MUNICIPAL DE SAÚDE MENTAL E ATO INÉDITO DE PRESTAÇÃO DE CONTAS NA CÂMARA MUNICIPAL DE ACARÁ ATRAVÉS DE AUDIÊNCIA PÚBLICA** que também vão nos prestar grande base para construção desse importante instrumento de Gestão do Plano Municipal de Saúde.

Maria Suely Ramos dos Santos
Secretária Municipal de Saúde de Acará

Estado do Pará
Prefeitura Municipal de Acará
Secretaria Municipal de Saúde
Plano Municipal de Saúde 2022-2025

INFORMAÇÕES DA GESTÃO

Prefeitura Municipal de Acará

Prefeito Municipal – PEDRO PAULO GOUVEA MORAES

Secretaria Municipal de Saúde.

Secretário de Saúde – MARIA SUELY RAMOS DOS SANTOS

Conselho Municipal de Saúde

Mesa Diretora

Presidente: Enilsa Trindade Lima da Silva (Segmento Trabalhador).

Vice-Presidente: Mequias Miranda do Nascimento (Entidade ASDAC)

1º Secretário: José Ronaldo Paiva dos Santos (Gestor de Governo)

2º Secretário: Tatiane Souza Nogueira ITAPUAMA-AQMACI.

3. OBJETIVOS:

3.1 - GERAL:

Objetivo Geral Qualificar a gestão municipal por meio da definição e implementação das prioridades no âmbito da saúde, bem como as estratégias e resultados desejados para o período de 2022 – 2025. O presente documento “Plano Municipal de Saúde” tem por objetivo de consolidar-se como instrumento de planejamento, servindo como elemento catalisador para o SUS.

Diante do idealizado na Reforma Sanitária – Saúde é um direito de todos – Universalidade, Igualdade, Equidade, Integralidade e Acessibilidade – com Gestão Municipal e com a participação efetiva do usuário através dos Conselhos Municipais. Faz-se necessário definir a nível local, em conjunto com o Estado e a União, um Plano Municipal de Saúde, dentro da realidade do Município, com diretrizes bem definidas, da maneira a transparecer clareza e objetividade nas decisões, na busca de soluções e acima de tudo, no direcionamento ao usuário, peça fundamental dentro do Sistema de Saúde, para o qual todas as decisões a serem tomadas, sendo elas sensatas, refletiram de maneira positiva, dirimindo paulatinamente problemas existentes.

Estado do Pará
Prefeitura Municipal de Acará
Secretaria Municipal de Saúde
Plano Municipal de Saúde 2022-2025

3.2 - ESPECÍFICOS:

- a) Promover atividades de assistência Integral à saúde do cidadão, voltadas principalmente às áreas prioritárias de saúde da criança, adolescente, da mulher, do homem, saúde bucal, controle da Tuberculose, tabagismo Hipertensão e Diabetes e Eliminação da Hanseníase;
- b) Garantir o atendimento médico, odontológico e de enfermagem, com a lotação de enfermeiras nas Unidades de Saúde e garantir o vínculo desses com a unidade e seus usuários;
- c) Garantir a assistência à saúde preventiva, através de equipes da Estratégia de Agentes Comunitários de Saúde;
- d) Estruturar a rede ambulatorial, com a implantação de mais Equipes de ESF – Estratégia Saúde de Família e
- e) Implementar o sistema de Referência e contra-referência com o fortalecimento do Programa de Tratamento Fora do Domicílio;
- f) Priorizar programas, ações e serviços estratégicos nos moldes de Saúde Itinerante; melhor em casa e mais saúde em casa
- g) Implantar o CAPS (centro de atenção psicossocial) e a RAPS (rede de atenção Psicossocial) e ações de Saúde do Trabalhador de acordo com as diretrizes nacionais, adequando-os à realidade local.
- h) Elaborar as Pactuações: PPI – Programação Pactuada e Integrada de Vigilância à Saúde e Atenção Básica.

4. DIAGNÓSTICO DO MUNICÍPIO.

4.1 – Histórico do Município de Acará

Histórico

O surgimento do município de Acará remonta ao período histórico em que os colonizadores portugueses realizavam a exploração do território paraense em direção ao interior do Estado do Grão Pará e Maranhão, utilizando como via de penetração o próprio curso dos rios. Foi assim que, ao percorrerem o rio Acará, os portugueses puderam observar a facilidade da navegação naquelas águas, bem como, já em terra, constataram a sua fertilidade e a abundância de madeiras de lei. Atraídos por todas essas condições favoráveis, os colonizadores decidiram se instalar no local, onde foi montado um núcleo de colonização que, mais tarde, tornou-se a sede do município de Acará. No ano de 1758, o Governador do Grão-Pará e Maranhão, Francisco Xavier de

Estado do Pará
Prefeitura Municipal de Acará
Secretaria Municipal de Saúde
Plano Municipal de Saúde 2022-2025

Mendonça Furtado, elevou aquela povoação à categoria de freguesia, sob a invocação de São José, ficando batizada originalmente como São José de Acará - hoje, sede municipal. Durante o período da Independência, o seu nome original foi mantido. Em 1833, por ocasião da divisão do Estado em termos e comarcas, São José de Acará ficou pertencendo à comarca da capital. Os relatos históricos de Palma Muniz e Theodoro Braga dão conta de que, em 9 de setembro de 1839, em cumprimento ao disposto na Lei nº 14, foi criada a Freguesia de Mojú, tendo sido o território banhado pelo rio Acará anexado a ela. No ano de 1840, uma nova Lei, a de nº 53, de 4 de setembro, determinou que o mesmo território, banhado pelo rio Acará, ficasse dividido de forma que uma parte passasse a pertencer à Freguesia de São José de Acará e a outra parte à Freguesia de Nossa Senhora da Soledade de Cairary, esta última criada pelo mesmo ato legal. Em 20 de agosto de 1864, foi promulgada a Lei nº 441, determinando que a Freguesia de Mojú, conjuntamente com a de Cairary, fossem anexadas ao território do município da capital. O dinamismo e o desenvolvimento das áreas banhadas pelo rio Acará, sobretudo das Freguesias de São José e de Nossa Senhora da Soledade de Cairary, levaram o Legislativo Provincial à criação de um novo município. Com o mesmo nome de São José de Acará, a então Freguesia foi elevada à categoria de Vila e instalada, em 23 de março de 1876, em cumprimento da Lei Provincial nº 839, que tinha sido promulgada em 19 de abril de 1875, e também estabelecia o desmembramento do seu território de Mojú. A configuração de São José de Acará como município se deu dentro dos alcances da própria Lei Provincial, que outorgou sua elevação à categoria de Vila. Fontes históricas revelam que o primeiro presidente da sua Câmara Municipal foi Antônio Carlos de Paiva. Por outro lado, o nome do Município advém de uma expressão indígena que significa "aquele que morde", uma referência direta aos peixes que se encontram nos cursos dos rios de água doce, em particular, no rio Acará.

Logo após a proclamação da República, o Governo Provisório, instalado no Estado, dissolveu a Câmara Municipal de Acará, em 19 de fevereiro de 1890, mediante a promulgação do Decreto nº 46 e, na mesma data, através do Decreto nº 47, criou o Conselho de Intendência Municipal, elegendo Francisco Xavier Armandio de Oliveira para o cargo de Intendente. A história recente do Município, no período da República, registra fatos marcantes relativos à sua configuração político-administrativa. Após a Revolução de 1930, através do Decreto Estadual nº 06, de 4 de novembro, o município de Acará foi extinto e seu território anexado ao do município de Belém, medida esta confirmada, no mesmo ano, pelo Decreto Estadual nº 78, de 27 de dezembro. Entretanto, dois anos mais tarde, em 1932, pela Lei Estadual nº 579, de 8 de janeiro, o território de Acará foi desanexado do de Belém, tendo sido reconhecido como município em 31 de outubro de 1935, ganhando novamente sua autonomia. Conforme o estipulado na Lei nº 1.127, de 11 de março de 1955, o município de Acará vivenciou a

Estado do Pará
Prefeitura Municipal de Acará
Secretaria Municipal de Saúde
Plano Municipal de Saúde 2022-2025

tentativa de desmembramento do seu território para permitir a constituição do município de Tomé-Açu que, até então, era distrito deste. Esta Lei, no entanto, foi considerada inconstitucional pelo Supremo Tribunal Federal, em 4 de outubro daquele mesmo ano, fato este que inviabilizou o desmembramento. Quatro anos depois, em 1959, o Governo do Estado promulgou a Lei Estadual nº 1725, em 17 de março, mediante a qual foi criado, em definitivo, o município de Tomé-Açu, com terras pertencentes a Acará, deixando de ser distrito. No ano de 1988, a promulgação da Lei nº 5452, de 10 de maio, originou novo desmembramento das terras patrimoniais do município de Acará, desta vez para possibilitar a configuração territorial do município de Tailândia que foi criado por esse instrumento legal.

4.2. Limites, Abrangência e Divisões Territoriais.

O município de Acará faz parte da Mesorregião do Nordeste Paraense e da Microrregião de Tomé-Açu. Com uma área de 4.344 km², fica a cerca de 100 quilômetros de distância de Belém, capital do Estado do Pará. Atualmente, tem uma população de aproximadamente 55 mil habitantes.

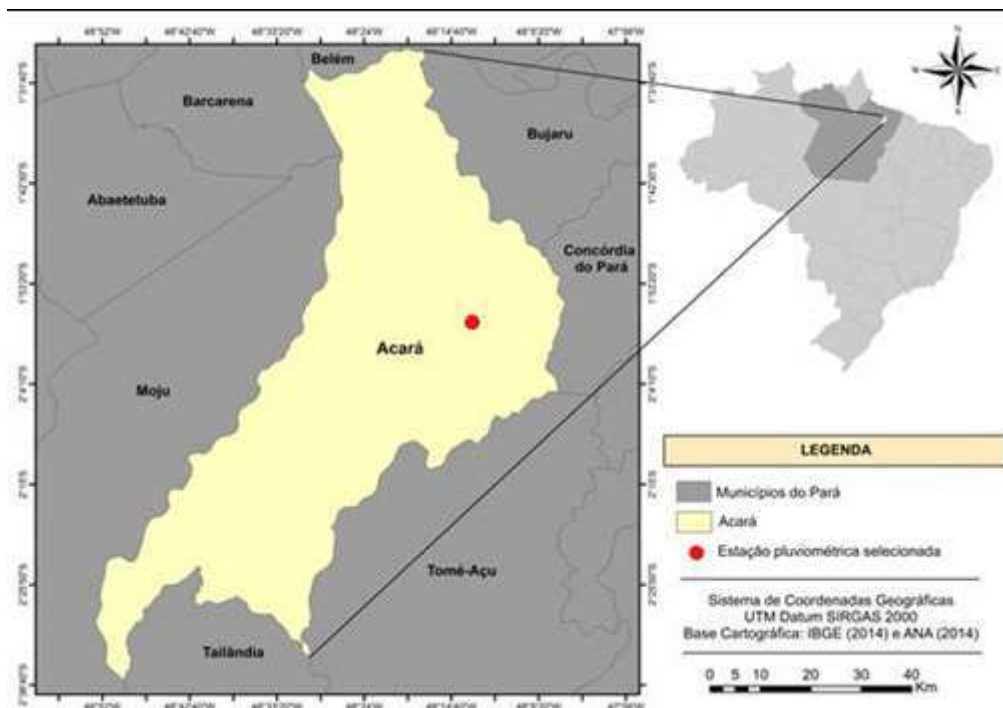
Fator importante tanto na cultura como na economia acaraense é o estabelecimento de uma significativa e próspera colônia de imigrantes japoneses no município, que se dedicam principalmente, ao cultivo de pimenta-do-reino. Outros produtos também fazem parte da economia do município: dendê, carne bovina, madeira, produtos granjeiros, açaí e frutas diversas.

No setor de transporte, além do hidroviário, o município é servido pela Rodovia Estadual PA-252, que liga à BR 010, na cidade de Mãe do Rio, e com a cidade de Moju, e se prolonga até à cidade de Abaetetuba.

Limites

A Norte - Municípios de Belém, Ananindeua e Marituba;
A Leste - Municípios de Bujaru, Concórdia do Pará e Tomé – Açu;
Ao Sul - Município de Tailândia;
A Oeste - Municípios de Mojú e Barcarena;

Estado do Pará
Prefeitura Municipal de Acará
Secretaria Municipal de Saúde
Plano Municipal de Saúde 2022-2025



Topografia O município de Acará não apresenta altitudes expressivas, com a sede municipal indicando cota média de 35 metros, sem apresentar grande variação altimétrica, face à singeleza da topografia, excetuando-se a cota de 85 metros, registrada a nordeste da sede municipal. **Geologia e relevo** Geologicamente, os terrenos predominantes em Acará estão inseridos na Formação Barreiras, correspondentes ao período Terciário, presentes no sul do município. Na parte central e ao norte, inserem-se os terrenos do Quaternário Antigo e Recente. Acompanhado a estrutura geológica, o relevo é pouco expressivo. Na porção sul, dominam áreas de tabuleiros e colinas baixas aplainadas, características do relevo de terras firmes da Formação Barreiras. Regionalmente, o relevo do território acaraense insere-se no Planalto Rebaixado da Amazônia (do Baixo Amazonas). **Hidrografia** A drenagem mais importante é o rio Acará, que atravessa o Município de montante para jusante, no sentido SW/NE, até a sede municipal localizada na sua margem esquerda para, em seguida, tomar a direção SE/NW até a sua foz no rio Guamá. O principal afluente é o rio Acará-Miri, pela margem direita, que deságua em frente à sede do município. Ao sul, ainda pela margem direita, recebe o rio Urucuré, limite com o Município de Tailândia. Tem como afluentes diversos igarapés de pequena importância, destacando-se o igarapé Turi-Açu, ao sul, também fazendo limite com Tailândia. Ao norte do Município, encontra-se um pequeno trecho do rio Mojú, limite com o município de Barcarena e a foz do rio Guamá, limite com os municípios de Belém e Benevides. **Clima**

Estado do Pará
Prefeitura Municipal de Acará
Secretaria Municipal de Saúde
Plano Municipal de Saúde 2022-2025

Não existe estação meteorológica em Acará. Entretanto, são considerados válidos para o município, os dados da região mais próxima, num raio de 100 km, que são os mesmos dados atribuídos a Belém. Assim, considera-se o município na faixa equatorial, apresentando o clima do tipo Afi da classificação de Köppen, correspondente ao tropical úmido, com temperatura mensal superior a 18° C, chuvas nas duas estações, precipitação sempre acima de 60 mm, em relação às aferições mensais de 2.837 mm anuais e amplitude térmica anual em torno de 5° C.

4 – ASPECTOS DEMOGRÁFICOS

4.1 – População Estimada.

O Município do Acará pertence aos municípios da Região de Saúde Metropolitana II, onde foi analisando o período de 2017 a 2021 os municípios dessa região de saúde tiveram um crescimento populacional médio de 4,74%.(Tabela 1)

Tabela 1 – População total da Região de Saúde Metropolitana II e municípios.2017 - 2021

Município/Região Metropolitana II	Período				
	2017	2018	2019	2020	2021
Acará	54.096	55.513	55.591	55.669	55.744
Bujaru	28331	28832	29132	29427	29.717
Colares	11759	12040	12085	12131	12.175
Concórdia do Pará	32395	32847	33318	33781	34.236
Santa Izabel do Pará	68836	69746	70801	71837	72.856
Santo Antônio do Tauá	30611	31038	31482	31918	32.346
São Caetano de Odivelas	17563	17970	18050	18129	18.207
Tomé-Açu	61709	62854	63447	64030	64.604

Estado do Pará
Prefeitura Municipal de Acará
Secretaria Municipal de Saúde
Plano Municipal de Saúde 2022-2025

Vigia	52216	53191	53686	54172	54.650
Região Metropolitana II	357.516	364.031	367.592	371.094	374.535
Pará	8.400.05 6	8.546.08 5	8.636.11 3	8.690.74 5	8.777.12 4

Fonte: IBGE .

Elaboração: Anuário estatístico do Pará 2021 - FAPESPA e CGR-PRI do 2º CRS/SESPA.

4.1.1 – População por Densidade Demográfica

A densidade demográfica no Estado do Pará é de 7,04 e a média da Região de Saúde Metro II é de 27,10. Acará tem 12,83 sendo a penúltima colocada ficando a frente somente de Tomé Açu em habitantes/km² na Região de Saúde.

Tabela 2 - População, Área Territorial (km²) e Densidade Demográfica - 2021

Estado/Municípios	População Estimada Total 2021	Área Territorial km ² (*)	Densidade Demográfica
Pará	8.777.124	1.245.870,71	7,04
RS METROPOLITANA II	374.535	13.690,13	27,10
Acará	55.744	4.344,38	12,83

Fonte: IBGE .

Elaboração: Radar de Indicadores das Regiões de Integração do Pará 2021 – Fapes e CGR PRI do 2º CRS

(*) Área Territorial referente ao ano de 2020

4.1.1 – População por sexo

Existe uma pequena predominância da população masculina em relação à feminina. Esta característica está presente em oito dos nove municípios da Região de Saúde Metro II.

Estado do Pará
Prefeitura Municipal de Acará
Secretaria Municipal de Saúde
Plano Municipal de Saúde 2022-2025

Tabela 3 - População por Sexo e municípios da RS Metropolitana II - 2021

Estado/Municípios	Masculino	Feminino	Total
Pará	4.396.853	4.380.271	8.777.124
RS METROPOLITANA II	194.064	180.471	374.535
Acará	29.448	26.296	55.744

Fonte: 2000 a 2021 – Estimativas preliminares elaboradas pelo Ministério da Saúde/SVS/DASNT/CGIAE.

4.1.5 População - Taxa de Natalidade

Ocorreu em Acará uma queda na Taxa de Mortalidade onde em 2017 era de 18,34 e atualmente se encontra em 17,11. Tomé-açu apresenta a maior taxa média de natalidade no período(23,58/1000). E em ordem decrescente, **Acará**, Concórdia do Pará, Bujaru e Santo Antônio do Tauá.

Tabela 4 – Taxa de Natalidade - 2017 a 2021

Município da R.S. Metropolitana II	Período					Média
	2017	2018	2019	2020	2021	
Acará	18,34	18,25	17,63	17,01	17,11	17,67
Bujaru	16,70	16,44	15,89	13,90	13,80	15,35
Colares	13,95	15,28	12,99	11,13	11,58	12,99
Concórdia do Pará	15,37	17,11	16,39	13,65	15,36	15,58
Santa Izabel do Pará	13,95	14,61	14,07	13,07	12,81	13,70
Santo Antônio do Tauá	15,78	16,14	16,26	14,88	13,23	15,26
São Caetano de Odivelas	12,24	12,63	12,41	12,96	11,31	12,31
Tomé-Açu	24,13	23,67	23,88	22,93	23,28	23,58
Vigia	13,54	14,06	13,28	12,09	11,09	12,81

Estado do Pará
Prefeitura Municipal de Acará
Secretaria Municipal de Saúde
Plano Municipal de Saúde 2022-2025

Fonte: MS/SVS/DASIS - Sistema de Informações sobre Nascidos Vivos – SINASC, Proadess e MS/SVS/DASNT-Painel de Monitoramento de Nascidos vivos.
Elaboração: CGR PRI do 2º CRS.

"Taxa de natalidade e taxa de mortalidade são indicadores demográficos realizados por meio de cálculos. A taxa de natalidade representa o número de nascidos vivos, enquanto a taxa de mortalidade indica o número de óbitos de um determinado local. Os resultados obtidos auxiliam na compreensão da dinâmica populacional de um determinado lugar, demonstrando seu crescimento ou declínio."

Veja mais sobre "Taxa de natalidade e taxa de mortalidade" em:
<https://brasilescola.uol.com.br/geografia/taxa-natalidade-mortalidade.htm>

Informações sociais, culturais e econômicas

Taxa de Desemprego da População

A taxa de desemprego teve aumento de 0,6 em 1991 e atualmente tem 7,3 seguido a tendência na a Região de Saúde aumentou 6,28 pontos no período de 1991 a 2020, e houve pequena redução de 3,16 pontos entre os anos 2000 e 2010. Na década de 2000 a 2010, os municípios com maior taxa de desemprego foram Santa Izabel do Pará, Vigia, Santo Antônio do Tauá, São Caetano de Odivelas e Acará.

Tabela 5– Taxa de desemprego dos municípios da RS Metropolitana II.

Estado/Região De Saúde/ Município	1991	2000	2010
R.S Metropolitana II	3,88	10,16	7,00
Acará	0,6	8,4	7,3
Bujaru	5,5	10,4	3,3
Colares	6,1	9,4	4,9
Concórdia do Pará	1,9	9,8	5,0
Santa Izabel do Pará	2,1	16,7	10,1
Santo Antônio do Tauá	3,7	12,1	8,3
São Caetano de Odivelas	2,2	6,2	7,6

Estado do Pará
Prefeitura Municipal de Acará
Secretaria Municipal de Saúde
Plano Municipal de Saúde 2022-2025

Tomé Açu	7,2	6,8	7,5
Vigia	5,7	11,7	9,0

Fonte: Proadess/Fiocruz
Elaboração: GCR-PRI do 2º CRS

Percentual de Analfabetismo em Adultos

O índice de analfabetismo em adultos maiores de 15 anos na Região de Saúde ainda é muito alto, embora venha passando por redução. Caiu de 28% em 1991, para 18% em 2020 e 14% em 2010, correspondendo a redução de 63% no período de 1991 a 2020, e de 78%, entre os anos 2000 e 2010. Município de Acará teve redução de mais de 70%

Já na década de 2000 a 2010, a redução foi **entre 68% e 65 %** do analfabetismo em adultos.

Tabela 6 Percentual de população analfabeta com 15 anos ou mais

Estado/Região De Saúde/ Município	1991	2000	2010
R.S Metropolitana II	28,28	17,71	13,91
Acará	44,9	31,8	20,6
Bujaru	34,5	22,3	14,8
Colares	23,5	13,8	10,7
Concórdia do Pará	40,7	27,8	19,1
Santa Izabel do Pará	20,6	11,5	9,7
Santo Antônio do Tauá	26,0	15,6	11,7
São Caetano de Odivelas	19,4	14,3	12,7
Tomé Açu	25,8	18,6	15,8
Vigia	19,2	12,7	10,1

Fonte: Proadess/Fiocruz
Elaboração: GCR-PRI do 2º CRS

Estado do Pará
Prefeitura Municipal de Acará
Secretaria Municipal de Saúde
Plano Municipal de Saúde 2022-2025

Taxa de Evasão Escolar

A Taxa de evasão é um indicador que serve para avaliar as razões pelas quais o número de alunos matriculados no início do ano, não é o mesmo no final do mesmo período.

Muitos fatores contribuem para evasão escolar, ligados diretamente às condições estruturais, de acolhimento, segurança e qualidade técnica das unidades de ensino. Outros fatores ligados às questões socioeconômicas das famílias. A renda baixa, levando o jovem a abandonar os estudos para ajudar na manutenção da família, e a gravidez na adolescência são fatores que muito contribuem para que os jovens, entre 15 e 17 anos, abandonem a escola antes de completar o ensino médio. Esses fatores estão presentes nos municípios da Região de Saúde Metropolitana II.

A seguir serão apresentadas as taxas de evasão escolar do ensino fundamental e do ensino médio.

A Taxa de Evasão Escolar do ensino fundamental do ano de 2020, na Região de Saúde Metropolitana II foi de 1,41, menor que a taxa estadual, de 1,70. Sendo maior na esfera administrativa da rede privada de ensino(6,25), seguida da rede estadual(1,65), e menor na rede municipal(1,60), cuja rede é predominante em todos os municípios.

Acará apresentou a menor taxa de abandono escolar (0,10). E Colares não registrou taxa de abandono no ano de 2020.

Tabela 7 - Taxas de Evasão Escolar no Ensino Fundamental por Esfera Administrativa e município- 2020.

Estado/Municípios	Abandono			
	Estadual	Municipal	Privado	Abandono Tot
Pará	0,20	1,60	4,30	1,70
Metropolitana II	1,65	1,47	6,25	1,41
Acará	-	0,10	-	0,10

Fonte: Radar de Indicadores das Regiões de Integração do Pará 2021 – Fapespa.
Elaboração: Fapespa e GCR-PRI do 2º CRS.

Estado do Pará
Prefeitura Municipal de Acará
Secretaria Municipal de Saúde
Plano Municipal de Saúde 2022-2025

O ensino médio, nesta região de saúde, é oferecido apenas pela Rede Privada e pela Rede Estadual de ensino. A Taxa de Evasão Escolar do ano de 2020, foi de 2,28, maior que a taxa estadual, de 0,70. Sendo maior na esfera administrativa da rede privada de ensino(1,50), seguida da rede estadual(0,60).

Os municípios com maior taxa de abandono escolar do ensino médio, parecem sofrer a influência de ofertar maior oportunidade de emprego formal ou informal para os jovens ou podem estar mais impactados pelo índice de gravidez na adolescência. **Acará com menor taxa (0,10).**

Tabela 8- Taxas de Evasão Escolar no Ensino Médio por Esfera Administrativa município - 2020

Estado/RS/Municípios	Abandono			
	Estadual	Municipal	Privada	Abandono Total
Pará	0,60	2,40	1,50	0,70
Metropolitana II	2,11	-	2,00	2,28
Acará	0,10	-	-	0,10

Fonte: Radar de Indicadores das Regiões de Integração do Pará 2021 – Fapespa.
Elaboração: Fapespa e GCR-PRI do 2º CRS.

Índice de Desenvolvimento Humano da RS Metropolitana II.

O Índice de Desenvolvimento Humano (IDH) é medido através de três indicadores: **longevidade, renda e educação**. Numa escala que varia de 0 (piores resultados possíveis) a 1, o país teve média 0,727 em 2010.

O IDH do estado do Pará em 2010 foi de 0,646, tinha desenvolvimento humano médio(0,600 a 0,699). Já a Região de Saúde Metropolitana II, alcançou 0,578, correspondendo a baixo desenvolvimento humano (0,500 a 0,599). **Acará alcançou IDH correspondendo a baixo desenvolvimento humano.** Veja demais municípios na RS a seguir

Estado do Pará
Prefeitura Municipal de Acará
Secretaria Municipal de Saúde
Plano Municipal de Saúde 2022-2025

Tabela 9 – Índice de Desenvolvimento Humano dos municípios da RS Metropolitana

Estado/Região De Saúde/ Município	1991	2000	2010
Pará	0,413	0,518	0,646
R.S Metropolitana II	0,333	0,437	0,578
Acará	0,254	0,350	0,506
Bujaru	0,336	0,395	0,552
Colares	0,389	0,524	0,602
Concórdia do Pará	0,287	0,402	0,566
Santa Izabel do Pará	0,447	0,535	0,659
Santo Antônio do Tauá	0,365	0,475	0,632
São Caetano de Odivelas	0,337	0,464	0,585
Tomé-Açu	0,347	0,438	0,586
Viseu	0,237	0,353	0,515

Fonte: Proadess/Fiocruz

Elaboração: GCR-PRI do 2º CRS

COBERTURA DE PLANO DE SAÚDE.

Esses parâmetros de cobertura são importantes para o planejamento e a programação da oferta de procedimentos assistenciais do SUS para a população municipal e da Região de Saúde.

A Taxa de População com Plano de Assistência Médica da Região de Saúde Metropolitana II é baixíssima. Podemos dizer que sua população é totalmente dependente do SUS, uma vez que apenas 5.957 pessoas têm Plano de Saúde,

Estado do Pará
Prefeitura Municipal de Acará
Secretaria Municipal de Saúde
Plano Municipal de Saúde 2022-2025

correspondendo a 1,59% da população. Portanto, 98,41% da população, 368.578 pessoas são totalmente dependentes da rede de assistência médica do SUS. Os municípios com maior população com Plano de Assistência Médica tem 3% de cobertura, e são: Santa Izabel do Pará e Tomé-açu. Na faixa de 1% de cobertura estão Santo Antônio do Tauá, Concórdia do Pará e Vigia. Os municípios de Acará e São Caetano de Odivelas tem 0,5% da população coberta. E com menos de 0,5% da população com Plano de Assistência Médica temos Colares e Bujaru.

Tabela 10 – Beneficiários de Plano de Saúde e população SUS Dependente, dos municípios da Região de Saúde Metropolitana II – Dezembro/2021.

Município	População total (1)	População SUS Dependente	%	População com Plano de Assistência Médica (2)	%
Pará	8.777.124	7.931.153	90,36	845.971	9,64
Metropolitana II	374.535	368.578	98,41	5957	1,59
Acará	55.744	55.441	99,46	303	0,54
Bujaru	29.717	29.602	99,61	115	0,39
Colares	12.175	12.126	99,60	49	0,40
Concórdia do Pará	34.236	33.889	98,99	347	1,01
Santa Izabel do Pará	72.856	70.713	97,06	2.143	2,94
S Antônio do Tauá	32.346	31.934	98,73	412	1,27
S Caetano de Odivelas	18.207	18.115	99,49	92	0,51
Tomé-Açu	64.604	62.665	97,00	1.939	3,00
Vigia	54.650	54.093	98,98	557	1,02

Fonte: (1)IBGE - Estimativa populacional 2021; (2) ANS – Informações em Saúde Suplementar
Elaboração: GCR-PRI do 2º CRS.

Estado do Pará
Prefeitura Municipal de Acará
Secretaria Municipal de Saúde
Plano Municipal de Saúde 2022-2025

FORÇAS PRODUTIVAS E A SITUAÇÃO ECONÔMICA

Na Economia o município de Acará tem em suas atividades agropastoris uma considerável gama de produtos, assim como no extrativismo e pecuária: dendê, carne bovina, pimenta-do-reino, produtos granjeiros, cupuaçu, pupunha, madeira, açaí, frutas diversas, sendo considerado o principal produtor brasileiro de mandioca, com cerca de 600 mil toneladas por ano o que correspondendo a 2,3% da produção nacional. Embora altamente agropastoril, o maior setor envolvido na cidade ainda é o de serviços, responsável por 49% (R\$ 117 milhões), quase metade do PIB municipal, seguido então pela agropecuária com 42% (R\$ 101 milhões produzidos).

AGRICULTURA

IMAGEM 1 - MAPA DA PRODUÇÃO AGROPECUÁRIA



Este Mapa, alicerça-se na gestão social participativa, desde que a nossa Secretaria Municipal de Agricultura, buscou subsídios nas bases produtoras, no meio rural, ou seja, junto aos produtores rurais em regime de mão de obra familiar, que representam quase que a totalidade do universo rural do município de Acará. Por meio de diagnósticos participativos é que condensamos as propostas que, por si mesmas, já são indicadores úteis à elaboração de um plano o mais próximo possível da realidade, sempre baseado e respeitando os Órgãos de Pesquisa e Estatística Agropecuária. Considerando-se que a política pública interfere diretamente no contexto sócio-econômico dos produtores em regime de mão de obra familiar, é lógico que procuremos encetar uma Política Agrícola Municipal envolvente, onde possamos aglutinar os valores de todos os segmentos sociais, que dependem direta ou indiretamente do setor primário e os que tendem a beneficiar este setor, a exemplo, na área da educação, saúde, rodoviária, comercial e industrial, já que nosso município é tipicamente agrícola.

Estado do Pará
Prefeitura Municipal de Acará
Secretaria Municipal de Saúde
Plano Municipal de Saúde 2022-2025

Partindo daí, para um relacionamento com a esfera Estadual e Federal com o objetivo de promover o Desenvolvimento Sustentável. Somente assim, cumprimos nosso papel de agentes de mudança, favorecendo o meio ambiente, a economia municipal, a melhoria de vida de nossos produtores rurais, principais atores deste desenvolvimento desejado. Este Mapa da Produção Agropecuária, é por suas características e abrangências, concomitantemente, subsídio para a atualização de nosso Plano Plurianual de Fomento da Agricultura do Município de Acará.

De acordo com o Radar de Indicadores das Regiões de Integração do Pará 2021 – Fapespa, a Região Metropolitana II possui a agricultura desenvolvida, pois grande parte de sua economia está baseada na produção rural.

Os dados de 2020 mostram que a região produziu com todas as lavouras (temporárias e permanentes) faturamento de R\$540,2 milhões, correspondendo a **13,65% do valor de produção agrícola em todo Estado**, com os tipos de lavouras produzidas na Região.

Os municípios de Tomé-Açu, **Acará** e Concórdia do Pará, Santo Antônio do Tauá, Bujaru, Santa Izabel do Pará, e Vigia, no que se refere ao avanço da produção de Dendê e seus impactos na região Metropolitana II .

Embora exista o mérito dos resultados relevantes da produção do Biodiesel pelo Dendê, potencializado pelas políticas públicas federais que incentivaram os extenso plantios de Dendê na Amazônia, é necessário destacar os conflitos que caminham com sua expansão.

O Pará destaca-se como o maior produtor de dendê do Brasil (IBGE). Sem considerar os eternos conflitos e violências contra sua população nativa, pela ocupação e posse de terra no Estado, destacam-se os contrastes sociais predominantes como a concentração de terras nos grandes produtores do agronegócio e o êxodo rural, e suas conseqüências para os povos tradicionais que vendem suas terras por baixíssimo valor, e migram para áreas urbanas sem estrutura econômico-social para absorvê-los e lhes proporcionar melhor qualidade de vida, do que possuíam na zona rural. Quando não saem da terra, fazem mudança na sua forma de ocupação, em substituição da agricultura familiar pela monocultura do dendê, comprometendo a qualidade de sua alimentação, por diminuição e conseqüente substituição de alimentos naturais por industrializados.

IMAGEM 2 - LAVOURA PERMANENTE/DERIVADOS

Estado do Pará
Prefeitura Municipal de Acará
Secretaria Municipal de Saúde
Plano Municipal de Saúde 2022-2025

07

• LAVOURA PERMANENTE/DERIVADOS:

ITEM	CULTURA	AREA PLANTADA / COLHIDA	QUANT. PRODUÇÃO	UNIDADE DE MEDIDA
1	AÇAÍ FRUTOS	7142,00 Hectares	80	Toneladas
2	ACEROLA	72 Hectares	1440	Toneladas
3	BANANA	150,00 Hectares	1800	Toneladas
4	CACAU	497,00 Hectares	258	Toneladas
5	CASTANHA DO PARÁ	24,00 Hectares	720	Toneladas
6	COCO DA BAHIA	2780,00 Hectares	26020	Mil Frutos
7	DENDÊ	7000,00 Hectares	182000	Toneladas
8	LARANJA	156,00 Hectares	1715	Toneladas
9	LIMÃO	181,92 Ha	2000	Toneladas
10	MAMÃO HAVAI	65,00 Ha	2150	Toneladas
11	MARACUJÁ	68,00 Hectares	612	Toneladas
12	PALMITO	-	520	Toneladas
13	PIMENTA DO REINO	600,00 Ha	1200	Toneladas

Fonte: IBGE- Produção Agrícola Municipal; Malha Municipal Digital do Brasil.

PECUÁRIA:

O rebanho bovino do município está decadência em função do advento da Dendeicultura. O município já teve mais de 35.000 cabeças, na década de 90, porém os demais animais de pequeno e médio porte, todos criados em regime de mão de subsistência familiar, está aumentando, em função da necessidade nutricional e aumento da população.

IMAGEM 3 - PRODUÇÃO PECUÁRIA MUNICIPAL

PRODUÇÃO PECUÁRIA MUNICIPAL

• PACUÁRIA/DERIVADOS:

ITEM	ESPECIFICAÇÃO	REBANHO	UNIDADE DE MEDIDA
1	BOVINOS	22638	Cabeças
2	EQUINOS	1180	Cabeças
3	BUBALINOS	2700	Cabeças
4	ASININOS	48	Cabeças
5	LEITE DE VACAS	808	Mil Litros
6	MEL DE ABELHA	4000	Kg
7	MUARES	182	Cabeças
8	SUINOS	13945	Cabeças
9	OVINOS	920	Cabeças
10	ÓVOS CAÍPIRAS	195	Mil Dúzias
11	FRANGOS DE GRANJA	14786	Bicos
12	GALINHAS CAÍPIRAS	51204	Bicos
13	VACAS ORDENHADAS	1496	Cabeças

Fonte: IBGE- Produção Pecuária Municipal; Malha Municipal Digital do Brasil.

Fonte: IBGE - Produção Municipais : Malha Municipal Digital Brasil.

Estado do Pará
Prefeitura Municipal de Acará
Secretaria Municipal de Saúde
Plano Municipal de Saúde 2022-2025

CONCLUSÃO O Mapa da Produção Agropecuária do Município de Acará, ora apresentado, ainda se apresenta defasado, visto a falta de apoio, principalmente do Governo Federal, para o investimento na execução do Censo Agropecuário, com mais regularidade. É notório, o fluxo de produção de nossos produtores rurais com o grande aumento da produção, infelizmente não somos Órgão Oficial de Estatística, mas, com planejamento e execução de nossa política agrícola de forma descentralizada e presente, organizamos ainda mais nossa produção, além de buscarmos cooperação com o Instituto Brasileiro de Geografia e Estatística – IBGE, para que possamos atualizar nossas bases de dados da produção municipal. Outrora, afirmamos que o município é um gigante pela própria natureza, adormecido de forma proposital para que ficássemos sempre atrelado aos gestores municipais. O que será diferente, com o Governo “O Novo Tempo”, que envidará todos os esforços para que o Setor se fortaleça e busquemos a segurança alimentar e nutricional, principalmente aos nossos alunos, que precisam estarem bem nutridos, para aprenderem melhor.

Indicadores de Produção por Tipo de Lavoura Temporária da Região de Saúde Metropolitana II e seus municípios.

Em relação à produção por Lavoura Temporária na Região Metropolitana II, os dados de 2020 mostram que o valor de produção foi de R\$167 milhões, correspondendo a 4,58% do valor de produção agrícola do Estado nesse tipo de lavoura produzida na região.(Tabela)

A maior produção da região é a lavoura de mandioca, com 411.724 toneladas, correspondendo a 10,80% de toda produção do Estado. Está presente em todos os municípios da Região, destacando-se o município do **Acará como maior produtor**, seguido por Tomé-Açu, Concórdia do Pará, Bujaru, São Caetano de Odivelas, Vigia, Santa Izabel do Pará, Santo Antônio do Tauá e Colares.

Estado do Pará
Prefeitura Municipal de Acará
Secretaria Municipal de Saúde
Plano Municipal de Saúde 2022-2025

Tabela 11 - Quantidade Produzida (Toneladas - t) e Valor (Mil Reais) da Produção por Tipo de Lavoura Temporária – 2020.

Estado/Região de Saúde /Municípios	Abacaxi (Mil frutos)		Arroz (em casca) (t)		Feijão (em grão) (t)	
	Qtde	Valor	Qtde	Valor	Qtde	Valor
Pará	357.021	551.699	112.470	93.926	19.891	56.919
RS Metropolitana II	960	1.400	316	421	317	905
% RS Metropolitana II	0,27	0,25	0,28	0,45	1,59	1,59
Acará	-	-	42	44	30	90
Bujaru	-	-	23	29	92	293
Colares	-	-	-	-	3	9
Concórdia do Pará	300	468	15	21	35	21
Santo Antônio do Tauá	360	504	-	-	40	125
São Caetano de Odivelas	50	75	30	41	9	27
Tomé-Açu	-	-	206	286	108	340
Vigia	2	3				

Fonte: IBGE .

Elaboração: Anuário estatístico do Pará 2021 - FAPESPA e CGR-PRI do 2º CRS/SESPA.

Indicadores de Produção por Tipo de Lavoura Permanente da Região de Saúde Metropolitana II e seus municípios.

Quanto à produção por Lavoura permanente na Região Metropolitana II, os dados de 2020 mostram que o valor de produção foi de R\$373,1 milhões, correspondendo a 9,07% do valor de produção agrícola do Estado nos tipo de lavoura produzida na região.(Tabela)

As maiores produções da região, em relação ao estado foram:

A lavoura de dendê, teve a maior produção, com 1.025.318 toneladas, correspondendo a 36,24% de toda produção do Estado. Está presente em sete municípios da Região, destacando-se o município de Tomé-Açu como maior produto,

Estado do Pará
Prefeitura Municipal de Acará
Secretaria Municipal de Saúde
Plano Municipal de Saúde 2022-2025

seguido de Concórdia do Pará, Acará, Santo Antônio do Tauá, Bujaru, Santa Izabel do Pará, e Vigia.

A pimenta-do-reino ocupa a segunda posição, com 10.004 toneladas, correspondendo a 27,67% da produção do Estado. O município de Tomé-Açu teve a maior produtor, seguindo por Acará, Concórdia do Pará, Bujaru, Santo Antônio do Tauá, Vigia e São Caetano de Odivelas. Apenas Colares e Santa Izabel do Pará não apresentam produção desta lavoura

Em ordem de maior para menor produtor, temos ainda as seguintes lavouras permanentes:

- **Coco-da-baía, 34.917 frutos:** Acará, Bujaru, Santo Antônio do Tauá, Concórdia do Pará, Vigia, São Caetano de Odivelas, Santa Izabel do Pará e Colares.
- **Maracujá, 1297 toneladas:** Concórdia do Pará, Tomé-Açu, Acará e Santa Izabel do Pará.
- **Banana, 7.974 toneladas:** Santo Antônio do Tauá, Acará, Santa Izabel do Pará, Tomé-Açu, Vigia, Concórdia do Pará, São Caetano de Odivelas, Bujaru e Colares.
- **Limão 904 toneladas:** Tomé-Açu, Acará, Santa Izabel do Pará, e Bujaru.
- **Laranja, 2.068:** Tomé-Açu, Acará, Santo Antônio do Tauá, Vigia, Concórdia do Pará, Bujaru, Santa Izabel do Pará, e Colares.
- **Cacau, 4.079 toneladas:** Tomé-Açu, Acará, Santa Izabel do Pará, e Concórdia do Pará

Estado do Pará
Prefeitura Municipal de Acará
Secretaria Municipal de Saúde
Plano Municipal de Saúde 2022-2025

Tabela 12 - Quantidade Produzida (Toneladas) e Valor (Mil Reais) da Produção por Tipo de Lavoura Permanente – 2020.

Estado/ R. de Saúde /Município	Banana (cachoeira)		Cacau (em amêndoa)		Coco-da-baía (Frutos)*		Dendê (cacho de coco)		Laranja	
	Qtde	Valor	Qtde	Valor	Qtde	Valor	Qtde	Valor	Qtde	Valor
Pará	407.372	680.046	144.682	1.726.027	189.611	208.242	2.829.443	804.149	387.570	211.814
Metropolit. II	7.974	9.659	4.079	33.099	34.917	19.762	1.025.318	230.623	2.068	1.576
% Metrop. II	1,96	0,01	0,03	0,02	18,42	9,49	36,24	28,68	0,53	0,24
Acará	1.305	1.436	874	7.298	21.000	11.130	209.720	41.944	480	341
Bujaru	64	96	.	.	5.018	4.265	6.667	2.133	72	53
Colares	30	30	.	.	50	26	.	.	12	10
Conc. do Pará	475	570	189	1.550	1.500	735	220.542	50.725	240	174
S Izabel do Pará	1.050	1.680	238	2.023	120	47	7.200	1.656	60	50
S Ant. do Tauá	3.000	3.555	.	.	4.639	2.273	40.600	9.744	360	277
S. C de Odiv.	300	330	.	.	450	225
Tomé-Açu	1.020	1.122	2.778	22.224	1.240	620	536700	123.441	494	390
Vigia	730	840	.	.	900	441	3.889	980	350	281

“continua”

“continuação”

Estado do Pará
Prefeitura Municipal de Acará
Secretaria Municipal de Saúde
Plano Municipal de Saúde 2022-2025

Tabela 13 - Quantidade Produzida (Toneladas) e Valor (Mil Reais) da Produção por Tipo de Lavoura Permanente – 2020.

Estado/Região Saúde /Municípios	Limão		Mamão		Maracujá		Pimenta-do-reino	
	Qtde	Valor	Qtde	Valor	Qtde	Valor	Qtde	Valor
Pará	159.588	71.821	16.743	35.389	15.105	35.755	36.156	339.778
RS Metropolit. II	904	1.182	3.500	6.046	1.297	1.897	10.004	69.304
% Metropolit. II	0,57	1,65	20,90	17,08	8,59	5,31	27,67	20,40
Acará	276	373	-	-	114	193	1.836	12.577
Bujaru	66	87	-	-	-	-	1.190	8.330
Colares	-	-	-	-	-	-	-	-
Concórdia do Pará	-	-	320	304	673	976	1.434	10.038
Santa Izabel Pará	122	159	180	342	30	56	-	-
S. Antônio do Tauá	-	-	3.000	5.400	-	-	625	4.406
S. C. de Odivelas	-	-	-	-	-	-	51	357
Tomé-Açu	440	563	-	-	480	672	4.800	33.120
Vigia	-	-	-	-	-	-	68	476

Fonte: IBGE/PAM

Elaboração: FAPESPA e GCR-PRI 2º CRS-SESPA

Notas

- (1) A quantidade produzida de Coco-da-baía é expressa em mil frutos e as demais lavouras permanentes em toneladas.
- (2) Os dados de 2020 são RESULTADOS PRELIMINARES e podem sofrer alterações até a próxima divulgação do IBGE.

Elaboração: Fapespa e GCR-PRI do 2º CRS

Estado do Pará
Prefeitura Municipal de Acará
Secretaria Municipal de Saúde
Plano Municipal de Saúde 2022-2025

PRODUTO INTERNO BRUTO(PIB)

O município com maior PIB em termos absolutos na Região foi Acará(R\$914,1 milhões), que ocupa a 27ª posição no Ranking Estadual do PIB, e participação de 0,57%.

Produto Interno Bruto Total (R\$ 1.000), Ranking Estadual, Regional e Participação em Relação ao Estado e a Região de Integração – 2018.

Estado/Municípios	PIB -R\$ 1.000	Ranking Estadual	Ranking Regional	Participação Pará (%)	Participação Região (%)
Pará	161.349.602			1	
RS Metropolitana II	4.060.470			2	
Acará	914.142			0	22

Fonte: Radar de Indicadores das Regiões de Integração do P^oará 2021 – Fapespa.

Elaboração: Fapespa e GCR-PRI do 2º CRS.

Em relação ao PIB per capita, em 2018, a região apresenta indicador muito baixo. Agrupando os municípios com maior valor temos: **Acará, que apresentou maior valor(R\$16.467 mil)**, seguido de Bujaru, (R\$15.722 mil).

Produto Interno Bruto Total (R\$ 1.000), População, PIB per capita (R\$ 1,00) e Razão entre PIB per capita dos Municípios , Região de Saúde e do Estado 2018.

Estado/Município	PIB (R\$ 1.000)	População	PIB Per capita	Razão PIB Per capita entre Município e Pará (R\$ 1,00)
Pará	161.349.602	8.546.085	18.880	1,00
RS Metropolitana II	4.060.470	364.031	11.154	
Acará	914.142	55.513	16.467	0,87

Com relação ao Valor Adicionado Total e por setores com Administração Pública (R\$ 1.000) o município do Acará é destaque novamente na Região de Saúde Metropolitana II.

Estado do Pará
Prefeitura Municipal de Acará
Secretaria Municipal de Saúde
Plano Municipal de Saúde 2022-2025

Veja análise na região entre os setores econômicos que constituem com o PIB da Região de Saúde Metropolitana II, o de maior Valor Adicionado(VA) é o de Serviços da Administração Pública (municipal, estadual e federal), com R\$1,4 bilhões (36,78%). O segundo lugar ficou com a Agropecuária com R\$1,2 bilhões(31,76). O setor de serviços, excluídos os da Administração Pública, ocupa a terceira posição, com R\$9,5 milhões (24,82%). O setor da industrial, registrou o menor valor agregado à economia da região R\$2,5 milhões(6,64%).

Valor Adicionado Total e por Setores com Administração Pública (R\$ 1.000 2018).

Estado/Município	VA Agropecuária	VA Indúst	VA Serviços, exclus Administ. Públic	VA Administ Pública	VA Total
Pará	14.967.854	45.502.447	54.001.480	32.417.334	146.889.115
RS Metropolitana II	1.224.382	256.152	956.814	1.417.683	3.855.031
% por VA na Região	31,76	6,64	24,82	36,78	2,62
Acará	495.212	41.089	120.008	238.243	894.552

Fonte: Radar de Indicadores das Regiões de Integração do Pará 2021 – Fapespa.
Elaboração: Fapespa e GCR-PRI do 2º CRS.

FINANÇAS PÚBLICAS

De acordo com a Secretaria de Estado de Fazenda (SEFA), para definição do Índice de ICMS dos municípios, o Valor Adicionado é o principal critério para a apuração, e reflete a movimentação da atividade econômica. Além do valor adicionado, que responde por 75% da apuração, outros quatro critérios são utilizados no cálculo do Índice de Participação dos Municípios, conforme a Lei nº 5.645/91: igualitário (7%), populacional (5%), territorial (5%) e ecológico (8%), calculado pela Secretaria de Estado de Meio Ambiente e Sustentabilidade (Semas).

A partir de 2022 a apuração do Índice de ICM sofreu alterações, para atender a Emenda Constitucional nº 108/2020, que prevê redução de 75% para 65% da participação do Valor Adicionado na composição do índice. Passando a ser utilizados critérios educacionais de melhoria da qualidade de ensino, na proporção de 10%.

Estado do Pará
Prefeitura Municipal de Acará
Secretaria Municipal de Saúde
Plano Municipal de Saúde 2022-2025

O ICMS é a maior receita de transferência estadual. Como o valor adicionado da Região é muito baixo, 2,62% do total do Estado, e por constituir a maior parte do ICMS, a receita por transferência de recursos da região é baixa.

Neste aspecto o município do **Acará** recebeu e o terceiro com (0,28%) desta parcela com o município de Tomé-açu recebeu a maior parcela (0,41%), seguido por Santa Izabel do Pará (0,40%).

A soma das receitas de ICMS, IPI e IPVA, em 2020, dos municípios da Região Metropolitana II representava cerca de 6,15 % do total de repasses destinados aos municípios do estado. Acará ocupa o 3 lugar novamente recebendo (8,1 milhões), e em primeiro lugar o município de Tomé-açu recebeu o maior valor (13,2 milhões), seguido por Santa Izabel do Pará (13,0 milhões).

Repass e Percentual de Participação ICMS, IPI E IPVA – 2020.

Estado/RI	ICMS*		IPI*		IPVA**	
	Repass	Participaç	Repass	Participaç	Repass	Participaç
Pará	2.766.761.85	100	64.328.64	100	272.644.01	100
RS Metropolitana	57.994.79		1.343.49		5.453.73	
Acará	7.704.80		173.55		315.93	

Fonte: Radar de Indicadores das Regiões de Integração do Pará 2021 – Fapespa.

Elaboração: Fapespa e GCR-PRI do 2º CRS.

Os municípios com maior receita em 2020 foram: Tomé-açu com R\$173,1 milhões, seguido por Acará com R\$159,2 milhões e Santa Izabel do Pará, com receita orçamentária de R\$149,7 milhões.

Estado do Pará
Prefeitura Municipal de Acará
Secretaria Municipal de Saúde
Plano Municipal de Saúde 2022-2025

Receitas Orçamentária, Corrente, Transferidas e Impostos - 2020

Estado/Município	Receita Orçament	Receita Corrente	Receita de Transf Correntes	Impostos
Pará	18.817.463.810	18.191.271.600	15.748.683.660	1.490.653.450
Acará	159.239.230	158.737.220	145.114.820	12.983.870

Fonte: STN-FINBRA

Elaboração: FAPESPA

*Nota: Os municípios com asterisco, até a data de consulta 20/08/21, não constavam informações na fonte oficial.

ASSISTÊNCIA SOCIAL

De acordo com estudo “**Mapa da Nova Pobreza**”, desenvolvido pelo FGV Social, a partir de dados disponibilizados pela Pesquisa Nacional por Amostra de Domicílios Contínua (PNADC), divulgada pelo Instituto Brasileiro de Geografia e Estatística (IBGE), o contingente de **pessoas com renda domiciliar per capita de até R\$ 497 mensais no Pará atingiu 46,85% de sua população, em 2021.**

Na Região Metropolitana II, os municípios encontram-se em dois extratos no estudo. Santa Izabel no extrato Entrono Metropolitano de Belém, tem 46,17% de sua população de pobres. Os demais municípios da Região constam no extrato Foz do Rio Amazonas e apresentam 54,74% de sua população de pobres.

Cabe destacar que pelo Auxílio Brasil, só é considerado pobre quem vive com menos de 210 reais/mês.

a) Informações e Indicadores do CadÚnico.

A Região Metropolitana II tem 246.815 pessoas inscritas no CadÚnico, correspondendo a 66% do total de sua população em maio/2022. A maioria, 184.589 pessoas, 75% das cadastradas, vive em extrema pobreza, com renda mensal de até R\$105,00. Esses dados mostram que a maior parte da população é socialmente vulnerável.

Estado do Pará
Prefeitura Municipal de Acará
Secretaria Municipal de Saúde
Plano Municipal de Saúde 2022-2025

3º. Acará: População de 55.744 hab., tem 44.976 (81%) inscrita no Cadúnico. Destas, 81% vivem em extrema pobreza, quase 36,5 mil pessoas. Sendo 36.014 pessoas beneficiadas pelo Bolsa Família, em 10.728 famílias.

Embora os indicadores de desenvolvimento econômico e de finanças dos municípios da Região de Saúde Metropolitana II mostrem crescimento, o nível de desigualdade social só tem aumentado, constituindo grande desafio ao setor saúde que lida com as consequências desta situação social.

Tabela 14 - Distribuição das famílias e pessoas cadastradas no Cadúnico por faixa de Renda – maio/2022 .

Indicador	Cadastro	Nº	Extremamente pobres (renda p. pessoa a R\$ 105)		Pobres (renda p/ pessoa de R\$ 105,01 a R\$ 210)		Com renda por pessoa de R\$ 210,01 a 1/2 salário mínimo.		Com renda por pessoa maior que 1/2 salário mínimo	
			Nº	%	Nº	%	Nº	%	Nº	%
Acará	Famílias	16.220	12122	75	1497	9	1308	8	1293	8
	Pessoas	44.976	36506	81	3438	8	3330	7	1702	4
	Pessoa família	2,77	3,01		2,30		2,55		1,32	

Fonte:MC, Secretaria Nacional de Renda e Cidadania – SENARC.

ASPECTOS CULTURAIS RELEVANTES

Podemos destacar através dos eventos: Carnaval, aniversário do Município, Festival de quadrilha, festival de Verão, festivais de açaí, Círio de N. Sra de Nazaré, Acará de luzes (Natal e réveillon). Em questão musical, o que mais atrai público é o brega, melody e tecnobrega. Sobre a culinária, o açaí está no topo.

O Município de Acará possui uma vasta herança cultural, resultado da mistura entre colonizadores, negros e índios. Dessa mistura podemos citar a culinária como a maniçoba, o peixe-frito com açaí, tapioca, pirão caboclo, dentre outros sabores. A dança, a Música, as manifestações religiosas, além das festas tradicionais como o carnaval.

Temos também os eventos religiosos realizados pelas igrejas locais e os eventos realizados pelas comunidades quilombolas e comunidades tradicionais e ainda Círio de

Estado do Pará
Prefeitura Municipal de Acará
Secretaria Municipal de Saúde
Plano Municipal de Saúde 2022-2025

SÃO JOSÉ e MATSURI (Japonesa) e sobre este ponto importante tanto na cultura como na economia acaraense é o estabelecimento de uma significativa e próspera colônia de imigrantes japoneses no município, que se dedicam principalmente, ao cultivo de pimenta-do-reino. Outros produtos também fazem parte da economia do município: dendê, carne bovina, madeira, produtos granjeiros, açaí e frutas diversas.

OUTRAS INFORMAÇÕES CONSIDERADAS PERTINENTES
CARACTERÍSTICAS ÉTNICO-RACIAIS

O perfil social do município apresenta a autodeclaração dos habitantes das áreas rurais e urbanas sobre a sua identidade étnico-racial, incluindo 5 categorias: branca, preta, parda, indígena ou amarela (pessoas com ascendência ou origem asiática).

Ao lado, as duas barras apresentam as áreas urbanas e rurais, divididas em cores que representam o número de pessoas que corresponde às classificações de raça/cor definidas pelo IBGE. Ao interagir com os gráficos e na aba Tabela, é possível visualizar os valores absolutos de pessoas e as porcentagens.

CONFLITOS ENVOLVENDO INJUSTIÇA AMBIENTAL E SAÚDE

Os conflitos ambientais apresentados na tabela ao lado foram sistematizados pela equipe do Mapa de Conflitos Envolvendo Injustiça Ambiental e Saúde no Brasil, um projeto hoje sob responsabilidade do Núcleo Ecologias, Epistemologias e Promoção Emancipatória da Saúde (Neepes), da ENSP/Fundação Oswaldo Cruz (Fiocruz). Cada ficha expressa as informações disponíveis em fontes secundárias ou compartilhadas com a equipe de pesquisa por pesquisadores/as, movimentos sociais ou comunidades que atuavam nos territórios no momento em que ela foi escrita.

Dada a dinamicidade típica dos conflitos ambientais, as fichas podem estar desatualizadas. É importante ressaltar que todas as informações coletadas sobre determinado conflito estão publicadas no Mapa, e a data da última atualização de cada uma delas encontra-se ao final do campo intitulado 'Contexto Ampliado'.

Caso tenha interesse em conhecer as fontes de informação consultadas, elas estão no final de cada ficha. Há também um campo para comentários para o caso de você querer obter mais informações sobre a metodologia da pesquisa, expressar suas opiniões sobre o conflito ou enviar informações adicionais a respeito. Você também é convidado/a fazê-lo através da aba "Fale Conosco" na página do Mapa de Conflitos.

Estado do Pará
Prefeitura Municipal de Acará
Secretaria Municipal de Saúde
Plano Municipal de Saúde 2022-2025

5. ANÁLISE SITUACIONAL DA SAÚDE

ESTABELECIMENTOS DE SAÚDE DE ACARÁ/PA – SEGUNDO CNES

Nº	NOME FANTASIA	CNES	TIPOLOGIA	NATUREZA JURIDICA	GESTÃO	SUS
01	Academia de Saúde do Acará	2854732	Polo Academia de Saúde	ADM Pública	M	Sir
02	Central de Regulação	0624845	Central de Reg do Acesso	ADM Pública	M	Sir
03	Centro de Saúde da Cidade	2329468	Centro de Saúde – Unid Bás	ADM Pública	M	Sir
04	ESF Baiaquara	2621339	Centro de Saúde – Unid Bás	ADM Pública	M	Sir
05	ESF Colatina	2621290	Centro de Saúde – Unid Bás	ADM Pública	M	Sir
06	ESF Boa Vista	2329530	Centro de Saúde – Unid Bás	ADM Pública	M	Sir
07	ESF Vila São José	2621347	Centro de Saúde – Unid Bás	ADM Pública	M	Sir
08	ESF Cacoal	7665822	Posto de Saúde	ADM Pública	M	Sir
09	ESF Genipaúba	2621355	Centro de Saúde – Unid Bás	ADM Pública	M	Sir
10	ESF Guarumã	2329506	Centro de Saúde – Unid Bás	ADM Pública	M	Sir
11	ESF Pantanal	7947429	Posto de Saúde	ADM Pública	M	Sir
12	ESF Calmaria	0782408	Posto de Saúde	ADM Pública	M	Sir
13	Hospital Municipal de Acará	2329484	Hospital Geral	ADM Pública	M	Sir
14	Posto de Saúde Acará Açú	2329522	Posto de Saúde	ADM Pública	M	Sir
15	Posto de Saúde São Domingo	2329549	Posto de Saúde	ADM Pública	M	Sir
16	Posto de Saúde Furo Maracujá	2329478	Posto de Saúde	ADM Pública	M	Sir
17	Posto de Saúde do Ipitinga	2621312	Posto de Saúde	ADM Pública	M	Sir
18	Posto de Saúde Itancoa Mirim	2329514	Posto de Saúde	ADM Pública	M	Sir

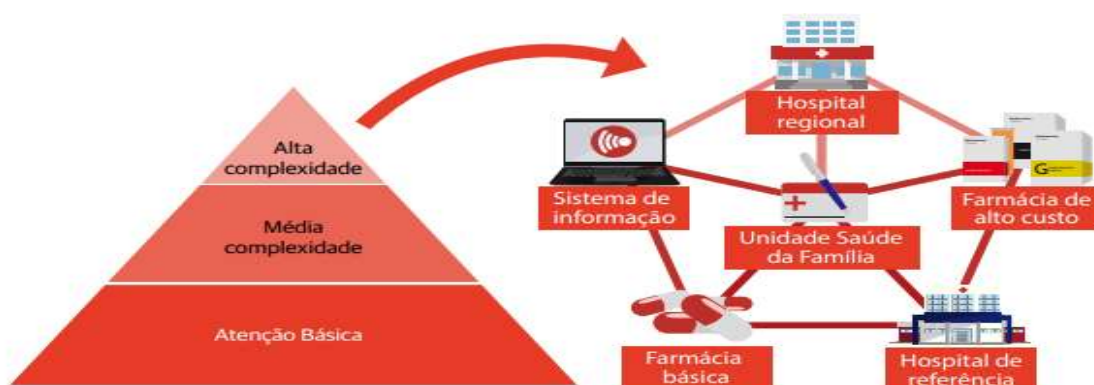
Estado do Pará
Prefeitura Municipal de Acará
Secretaria Municipal de Saúde
Plano Municipal de Saúde 2022-2025

19	Posto de Saúde do Livramento	2621204	Posto de Saúde	ADM Pública	M	Sim
20	Posto de Saúde do São João	2621282	Posto de Saúde	ADM Pública	M	Sim
21	Posto de Saúde do São Lourer	2621320	Posto de Saúde	ADM Pública	M	Sim
22	Posto de Saúde Santana Acará	2329492	Posto de Saúde	ADM Pública	M	Sim
23	SAMU – Base Municipal de Ac	7592140	Central de Reg Méd. Urgênc	ADM Pública	M	Sim
24	Secretaria M de Saúde de Aca	6541291	Central de Gestão em Saúd	ADM Pública	M	Sim
25	UBS Fluvial de Acará	0126691	Unidade Móvel Fluvial	ADM Pública	M	Sim
26	UBS Nova Aliança	0549193	Centro de Saúde – Unid Bás	ADM Pública	M	Sim
27	UBS Niniver - E S F	0939560	Centro de Saúde – Unid Bás	ADM Pública	M	Sim
28	Unidade de Vigilância Sanitári	2329557	Unidade de Vig em Saúde	ADM Pública	M	Sim
29	Unidade Móvel – SAMU 192	7629176	Unidade Móvel Pré Hospital	ADM Pública	M	Sim
30	Unidade Odontológica Móvel	9246568	Unidade Móvel Terrestre	ADM Pública	M	Sim
31	Centro de Diagnóstico - ITO	6990320	Unidade de Apoio Diagnóst	Ent Empresaria	M	Nãc
32	LAB Saúde	7170610	Clínica Centro Especialidad	Ent Empresaria	M	Nãc
33	ML Carneiro Ferreira Eireli	1054503	Consultório Isolado	Ent Empresaria	M	Nãc

Estado do Pará
Prefeitura Municipal de Acará
Secretaria Municipal de Saúde
Plano Municipal de Saúde 2022-2025

ATENÇÃO BÁSICA

Atenção Primária à Saúde.



A posição estratégica da Atenção Primária à Saúde (APS) no **centro da comunicação** no fluxo da atenção à saúde do usuário se deve ao fato:

1. da APS ser a **principal porta de entrada** do usuário no sistema de saúde;
2. ser a **responsável por coordenar o caminhar dos usuários** pelos outros pontos de atenção da rede, quando suas necessidades de saúde não puderem ser atendidas somente por ações e serviços da APS;
3. e ser a **responsável em manter o vínculo com os usuários**, dando continuidade à atenção (ações de promoção da saúde, prevenção de agravos, entre outros), mesmo que estejam sendo cuidados também em outros pontos de atenção da rede.

Tabela 1 - Histórico de Cobertura da Atenção Primária à Saúde (2021).

Competência CNES	População	Cobertura ESF
2019	55.513	49,72%
2020	55.591	37,24%
2021	55.744	55,49%

Estado do Pará
Prefeitura Municipal de Acará
Secretaria Municipal de Saúde
Plano Municipal de Saúde 2022-2025

Tabela 2 - Cadastramento populacional (2018-2021)

	2018	2019	2020	2021
Previne Brasil	20.872	25.475	32.063	44.421

Em 2019 através da Portaria 2979 de 12 de novembro, foi instituído o Programa Previne Brasil, estabelecendo um novo modelo de financiamento de custeio da Atenção Primária à Saúde no âmbito do Sistema Único de Saúde, definindo o cálculo para a definição dos incentivos financeiros da captação ponderada considerando a população cadastrada na equipe de Saúde da Família (ESF) e equipe de Atenção Primária (EAP) no Sistema de Informação em Saúde para a Atenção Básica (SISAB) a vulnerabilidade socioeconômica da população cadastrada na ESF e na EAP o perfil demográfico por faixa etária da população cadastrada na ESF e na EAP; e a classificação geográfica definida pelo Instituto Brasileiro de Geografia e Estatística (IBGE).

Na Região Metropolitana II os municípios foram classificados como município urbano: Santa Izabel do Pará, Tomé-Açu e Vigia, na tipologia Rural adjacente: **Acará**, Bujaru, Colares e Santo Antônio do Tauá, na Intermediária adjacente temos o município de Concórdia do Pará, com isso o percentual de cobertura de APS em torno de **55,54%**,

Tabela 3 - Principais atendimentos de Nível Superior conforme problemas/condições avaliadas em 2021

Asma	118
Desnutrição	54
Diabetes	1.557
Hipertensão Arterial	3.830
Obesidade	128
Pré-natal	4.750
Puericultura	5.818

**Estado do Pará
Prefeitura Municipal de Acará
Secretaria Municipal de Saúde
Plano Municipal de Saúde 2022-2025**

Puerpério	408
Saúde Mental	1.075
Saúde Sexual e Reprodutiva	4.293

Dores musculares	136
Dor abdominal epigástrica	247
Febre	631
Hanseníase	44
Tuberculose	66
Diarreia	305
CA de Mama	62
CA de colo do útero	332
Risco cardiovascular	54
Covid-19	1373

Estado do Pará
Prefeitura Municipal de Acará
Secretaria Municipal de Saúde
Plano Municipal de Saúde 2022-2025

Tabela 4 – Principais procedimentos individualizados realizados em 2021

Administração de medicamentos	12.286
Teste rápido para Detecção de SARS-COVID-2	1.914
Teste rápido para HIV	1.574
Teste rápido para Hepatite C	1.371
Teste rápido para Hepatite B	775
Teste rápido para Sífilis	1.532
Coleta de Citopatológico do Colo do Útero	203
Curativo Simples	5.083
Glicemia capilar	771
Aferição de temperatura	7.400
Aferição de Pressão arterial	24.201
Medição de Altura	19.693
Medição de Peso	28.480

Fonte: E-Gestor

Estado do Pará
Prefeitura Municipal de Acará
Secretaria Municipal de Saúde
Plano Municipal de Saúde 2022-2025

Tabela 5 - Encaminhamentos da APS para a Atenção Especializada (2019-2021)

Ano	Nº atendimentos médico	Nº de encaminhamentos médico	% de encaminhamentos
2019	14.713	506	3.4%
2020	18.681	723	3.8%
2021	19.026	446	2,3%

Programa Telemedicina.

Implantação do Programa Telemedicina em agosto de 2021. Parceria com o hospital Albert Einstein de São Paulo, que oferece consultas médicas de especialidades; **Vantagem:** evita que o paciente se desloque para outros municípios e reduz o tempo de espera para as consultas especializadas; **Dificuldade:** os médicos que atuam no programa são os mesmos atuantes das ESF; não possui financiamento

Tabela 6 – Nº de atendimentos no Telemedicina (2021)

Ordem	Especialidade	Nº de consultas realizadas em 2021
1.	Cardiologia	15
2.	Endocrinologista	13
3.	Neurologia adulto	13
4.	Neurologia infantil	09
5.	Psiquiatria	19
6.	Pneumologista	02
7.	Reumatologista	26

Estado do Pará
Prefeitura Municipal de Acará
Secretaria Municipal de Saúde
Plano Municipal de Saúde 2022-2025

Programa Melhor em Casa.

A Atenção Domiciliar (AD) é uma forma de atenção à saúde, oferecida na moradia do paciente e caracterizada por um conjunto de ações de promoção à saúde, prevenção e tratamento de doenças e reabilitação, com garantia da continuidade do cuidado e integrada à Rede de Atenção à Saúde (link).

Com abordagens diferenciadas, esse tipo de serviço está disponível no Sistema Único de Saúde (SUS). De acordo com a necessidade do paciente, esse cuidado em casa pode ser realizado por diferentes equipes. Quando o paciente precisa ser visitado de maneira mais espaçada, por exemplo, uma vez por mês, e já está mais estável, este cuidado pode ser realizado pela equipe de Saúde da Família/Atenção Básica de sua referência. Já os casos de maior complexidade são acompanhados pelas Equipes Multiprofissional de Atenção Domiciliar (EMAD) e de Apoio (EMAP), do Serviços de Atenção Domiciliar (SAD) – Melhor em Casa.

A atenção domiciliar proporciona ao paciente um cuidado ligado diretamente aos aspectos referentes à estrutura familiar, à infraestrutura do domicílio e à estrutura oferecida pelos serviços para esse tipo de assistência. Dessa forma, evita-se hospitalizações desnecessárias e diminui o risco de infecções. Além disso, melhora a gestão dos leitos hospitalares e o uso dos recursos, bem como diminui a superlotação de serviços de urgência e emergência.

Tipos de atendimento domiciliar

Atenção básica - Pacientes que possuam problemas de saúde controlados e com dificuldade ou impossibilidade física de locomoção até uma unidade básica de saúde. Também está disponível a pessoas que necessitam de cuidados de menor intensidade, incluídos os de recuperação nutricional, de menor frequência de visitas, com menor necessidade de recursos de saúde e dentro da capacidade de atendimento de todos os tipos de equipes que compõem a atenção básica.

Melhor em Casa – Pacientes que possuam problemas de saúde e dificuldade ou impossibilidade física de locomoção até uma Unidade Básica de Saúde e que necessitem de maior frequência de cuidado, recursos de saúde e acompanhamento contínuos. A indicação para o atendimento domiciliar pode vir de diferentes serviços da rede de atenção. A prestação de assistência à saúde é de responsabilidade da equipe multiprofissional de atenção domiciliar (EMAD) e da equipe multiprofissional de apoio (EMAP), sendo o cuidado compartilhado com a família e/ou cuidador

Estado do Pará
Prefeitura Municipal de Acará
Secretaria Municipal de Saúde
Plano Municipal de Saúde 2022-2025

responsável.

Os pacientes que precisam de equipamentos e outros recursos de saúde e demandam maior frequência de cuidado, com acompanhamento contínuo, também podem ser assistidos pelo Melhor em Casa.

Como receber atendimento domiciliar

O Serviço de Atendimento Domiciliar, por meio do programa Melhor em Casa, é composto por diversos profissionais da saúde, que realizam atendimento no domicílio das pessoas que necessitam de cuidados de saúde mais intensivos. O acesso ao SAD é geralmente feito no hospital em que o usuário estiver internado ou ainda por solicitação da equipe de Saúde da Família/Atenção Básica ou da Unidade de Pronto Atendimento (UPA).

Programa Saúde na Escola

O programa é desenvolvido em 39 escolas cadastradas, a partir de 13 temas específicos. Em decorrência da pandemia da covid-19, as atividades foram realizadas através das equipes das Estratégias de Saúde da Família, em sua maioria, onde as mesmas seguiram os protocolos de segurança, trabalhando com escalonamento de turmas.

Coordenadores: Enf. Odaleia Monteiro (Saúde) e Prof. Oseas Damasceno (Educação)

UF	MUNICÍPIOS	IBGE	Prevenção a COVID-19 nas escolas	Saúde ambiental	Doenças negligenciadas	Alimentação saudável	Saúde bucal	Promocção da cultura, da paz e direitos	Prevenção ao uso de álcool, tabaco e outras drogas	Promocção da atividade física	Prevenção da violência e acidentes	Saúde auditiva	Saúde ocular	Saúde sexual e reprodutiva	Verificação da situação vacinal	Nº DE ESCOLAS PACTUADAS	% ALCANÇADO	Nº DE TEMAS REALIZADOS	CMS	REGIÃO DE SAÚDE	REGIÃO DE INTEGRAÇÃO
PA	ESLARI	150290	93	40		90	24	2	1	1	1			12	15	18	516,67	10	2ª	Metro II	Rio Capim
PA	COLARES	150260	82	96	2	20	34			8	1		1	1	6	28	292,86	10	2ª	Metro II	Guamá
PA	CONCÓRDIA DO PARÁ	150275	66	1		95	174			68				6	37	26	253,85	7	2ª	Metro II	Rio Capim
PA	SANTA CECÍLIA DO PARÁ	150650	131	73		152	46	3	1	77	2			12	1	56	233,93	10	2ª	Metro II	Guamá
PA	ACARÁ	150020	80	36	2	43	40	8	5	18	12			13	21	40	200,00	11	2ª	Metro II	Tocantins
PA	SÃO CECÍLIO DE CORNELAS	150710	51	15		138	54	4	2	38	2			6	6	35	145,71	10	2ª	Metro II	Guamá
PA	TOMÉAZO	150800	66	48	6	47	176	13	16	43	19		1	3	30	49	134,69	12	2ª	Metro II	Rio Capim

Fonte: Sistema de Informação, E-gestor/MS.

Estado do Pará
Prefeitura Municipal de Acará
Secretaria Municipal de Saúde
Plano Municipal de Saúde 2022-2025

Agentes Comunitários de Saúde

No dia 17 de Junho de 2021, foram entregues balanças digitais e trenas para 139 ACS. Realizadas 265 Atividades coletivas; Ações itinerantes de combate ao COVID-19 e 7 Reuniões com o(a)s enfermeiro(a)s responsáveis pelas equipes de Estratégia de Saúde da Família com o objetivo de alinhar o processo de trabalho.



Ações da Pandemia COVID19

A pandemia COVID-19 chegou ao Brasil em Fevereiro de 2020, com o primeiro caso de infecção em São Paulo, um homem de 61 anos, que retornou da Itália, testou positivo SARS-COV-2. No Pará o primeiro caso foi em Março, um homem de 37 anos. De acordo com o ministério da Saúde, a covid-19 no Brasil até Abril de 2020 matou mais do que a H1N1, Dengue e Sarampo em todo o ano de 2019. No município de Acará o primeiro caso foi em Abril de 2020, o paciente residia em Belém com o cartão SUS de Acará.

Em 2020 foi um ano bem difícil com essa pandemia, uma doença infecciosa causada por um vírus recém-descoberto. A maioria das pessoas que adoecem da COVID-19, apresentam sintomas leves e moderados sendo eles: febre, dor de cabeça, tosse, dispneia, dor na garganta, perda de olfato, perda de paladar, entre outros, sem tratamento especial para se recuperar. O vírus é transmitido principalmente por meio de gotículas geradas quando uma pessoa infectada tosse,

Estado do Pará
Prefeitura Municipal de Acará
Secretaria Municipal de Saúde
Plano Municipal de Saúde 2022-2025

espirra ou exala. Essas gotículas permanecem no ar, pisos ou superfícies. Se infecta ao inalar o vírus se estiver próximo de alguém que tenha covid-19 ou ao tocar em uma superfície contaminada e, em seguida, passar as mãos nos olhos, no nariz ou boca.

O município de Acará vem com uma luta diária desde o início da pandemia. Em 2020 tivemos **1.343** pessoas notificadas, **876** positivos, **467** negativos e **16** óbitos. Em Março de 2020 foi realizado uma Barreira Sanitária na entrada e na saída da cidade. Os profissionais da vigilância sanitária junto com a atenção básica faziam revezamento, pela manhã e pela tarde, com uma equipe para verificar temperatura, dar orientações, entre outros. Os atendimentos eram feitos em domicílio por uma equipe de dois médicos cubanos e dois técnicos, ou pela procura de atendimento na VISA, levando orientações da Dra Isabel Duran. Se os pacientes estivessem graves, eram encaminhados para o HMA (Hospital Municipal de Acará) e em seguida levado para o Hospital de referência em Belém (Hangar).

- **RELATÓRIO COVID-19/ 2021.**

Os atendimentos da covid-19 teve continuidade em 04 de janeiro de 2021, levando para a população atendimento domiciliar, testagem rápida, medicação para casos sintomáticos e positivos, monitoramento e orientações. A equipe era composta pela Dra Isabel Duran, Enf. Luana Sena, e duas Técnicas em Enfermagem Erlane Russo e Ruth Vinagre. A demanda dos casos sintomáticos aumentou e a equipe começou a atender a população na Vigilância em saúde.

Com o aumento dos casos, começou as ações nas comunidades, a primeira ação que tivemos foi na praça Matriz no dia 25 e 26 de fevereiro, com parceria da Defesa Civil, Gestão do novo tempo Prefeito Pedro Moraes, vice Prefeito Ionaldo Damasceno e Secretaria de Saúde, foi feito dois dias de ação com atendimento médico, testagem rápida, orientações, consulta nutricional, etc. Logo em seguida

Estado do Pará
Prefeitura Municipal de Acará
Secretaria Municipal de Saúde
Plano Municipal de Saúde 2022-2025

tivemos outra ação na praça matriz, dia 03 de março, assim seguimos um cronograma de acordo com a necessidade de cada comunidade. As ações Itinerantes atuam para reduzir a pressão da pandemia sobre o sistema de saúde, com objetivo de desafogar a demanda do hospital municipal e as ESF (estratégia saúde da família). Até o momento receberam as ações de Saúde Itinerante as comunidades: **Jacarequara, Carananduba, Genipaúba, Amarqualta, Araxiteua, Calmaria, Urucuré, Rampa da Balsa, Itancoã Mirin, Santana, Vinagre, Santa Rosa, Santa Maria II.**

Em janeiro de 2021, o município de Acará recebeu sua primeira remessa da vacina contra a COVID-19, CORONAVAC/BUTANTÃ. Seu público alvo foram os profissionais da linha de frente como os servidores do SAMU e Hospital Municipal, dia 19 de Janeiro foi aplicada a primeira dose da vacina Coronavac. Logo em seguida demos continuidade a vacinação, levando para os postos de saúde. Dia 10 de fevereiro a vacinação deu início para a população, começando com os idosos a partir de 90 anos+, e fomos avançando com as faixas etárias de acordo com as remessas vinda para o município. A secretará de Educação recebeu sua primeira dose de vacinação no mês de maio de 2021. A primeira fase foram os professores da educação infantil e atendimento especializado. Em seguida foram incluídos neste grupo todos os profissionais da educação, além de professores podendo receber a imunização neste momento as merendeiras, diretores, secretários escolares, administrativos e demais trabalhadores terceirizados que atuam nas unidades escolares, como porteiros e faxineiros. Hoje estamos com a faixa etária de (18+) anos.

Em março de 2021 a Prefeitura Municipal de Acará com a gestão do Novo Tempo, prefeito Pedro Moraes junto com o vice Prefeito Ionaldo Damasceno e a Secretaria de Saúde, inaugurou 17 de Março de 2021 o Centro de Enfrentamento da Covid-

Estado do Pará
Prefeitura Municipal de Acará
Secretaria Municipal de Saúde
Plano Municipal de Saúde 2022-2025

19, localizado no ginásio O Didão. Promovendo atendimento médico e cuidados da enfermagem para os sintomáticos da covid-19, tendo atendimento com profissionais qualificados. Oferecendo consultas, teste rápido e entrega dos medicamentos se necessários à população. O acesso ao tratamento enquanto há tempo é crucial na luta contra o Covid-19, em um município com extensão territorial de mais de **4.343,805km**, agir de forma precisa e rápida é um dos maiores desafios.

No início da inauguração os horários de funcionamento eram de segunda à sexta-feira, das 08:00h às 14:00h e sábado e Domingo das 08:00h às 12:00h. Como a demanda diminuiu e os casos positivos diminuíram também, os horários de funcionamento passou a ser das 08:00h às 13:00h de segunda à sexta-feira. Do dia 04 de janeiro 2021 até 17 de setembro tivemos **5.271** casos notificados, **1.774** casos positivos e **37** óbitos. No dia 20 de março inaugurou a Ala hospitalar exclusiva para covid-19 chamada Isabel Duran, com medicamentos, oxigênio, equipe 24h dando suporte para o paciente em casos mais graves da covid.

Recebemos dia 16/06/2021 do 2º CRS testes de Swab RT-PCR (Nasofaringe), 150 unidades, com o resultado em até 15 minutos, foram utilizados em 7 semanas os novos testes. O Swab RT-PCR é o exame mais indicado para o diagnóstico da covid-19, o teste é usado para saber se uma pessoa está infectada com a doença naquele momento. É baseada na detecção do material genético do vírus em amostras coletadas nas vias respiratórias por meio de um cotonete grande, introduzido no nariz e homogeneizada para ser colocada no recipiente do teste rápido.

No dia 31 de agosto de 2021, o Centro de Enfrentamento da Covid-19 passou a ser no Hospital Municipal de Acará, devido à baixa procura de atendimento. Passando a ter uma média diária de dois (02) atendimentos por dia com testagem rápida de apenas cinco testes positivos (05) no mês de agosto. Diante deste cenário a Secretaria Municipal de Saúde junto com a Vigilância em


Estado do Pará
Prefeitura Municipal de Acará
Secretaria Municipal de Saúde
Plano Municipal de Saúde 2022-2025

Saúde e o Hospital Municipal de Acará, decidiram em comum acordo em remanejar os atendimentos da covid-19 por baixa demanda e resultado de testes negativos. Os atendimentos passaram a ser nas unidades Básicas de Saúde e no Hospital Municipal de Acará. No entanto, se houver necessidade de reabrir o centro de Enfrentamento da Covid-19, a equipe estará apta para retornar aos serviços prestados.

O município de Acará foi contemplado com a vacina Pfizer para serem utilizadas nos adolescentes na faixa etária de 12 à 17 anos de idade, iniciamos a imunização no dia 02, 03, 04 de setembro, na escola Felipe Patroni, a primeira etapa no total foram 1562 doses aplicadas durante esses três dias de vacinação. Reforçamos que o município segue vacinando todas as faixas etárias de 18+ nos seguintes pontos de vacinação: ESF Cacoal, Centro de Saúde da Cidade, ESF Colatina, ESF Guarumã, ESF Calmaria, ESF Genipaúba, ESF Baiaquara, ESF São José, ESF Boa Vista. O departamento de Imunização segue vacinando as áreas descobertas de PACS (programa de agentes comunitário de saúde) e ESF (estratégia de saúde da família).

Estado do Pará
Prefeitura Municipal de Acará
Secretaria Municipal de Saúde
Plano Municipal de Saúde 2022-2025

Situação no início do projeto do Centro de Enfrentamento da covid-19



ACOMPANHAMENTO CENTRO DE ATENDIMENTO (MARÇO)

(DATA)	CALENDÁRIO SEMANALMENTE	PESSOAS ATENDIDAS	TESTE REALIZADOS	TESTE POSITIVOS	TESTE NEGATIVOS	MEDICAMENTOS LIBERADOS (KITS)
17/03/2021	QUARTA- FEIRA	37	17	8	9	32
18/03/2021	QUINTA - FEIRA	73	29	5	24	56
19/03/2021	SEXTA- FEIRA	38	18	4	14	15
20/03/2021	SÁBADO	17	9	1	8	9
21/03/2021	DOMINGO	17	7	0	7	12
22/03/2021	SEGUNDA- FEIRA	62	31	4	27	16
23/03/2021	TERÇA- FEIRA	61	46	7	39	12
24/03/2021	QUARTA- FEIRA	37	26	1	25	9
25/03/2021	QUINTA - FEIRA	28	23	4	19	8
26/03/2021	SEXTA- FEIRA	33	20	3	17	3
27/03/2021	SÁBADO	15	8	1	7	6
28/03/2021	DOMINGO	6	5	0	5	4
29/03/2021	SEGUNDA- FEIRA	38	30	9	21	5
30/03/2021	TERÇA- FEIRA	33	28	5	23	5
31/03/2021	QUARTA- FEIRA	35	23	8	15	3
TOTALIZAM		530	320	60	260	195

Situação atual do Centro de Enfrentamento da Covid-19



COMPANHAMENTO CENTRO DE ENFRENTAMENTO (SETEMBRO)

(DATA)	PESSOAS ATENDIDAS	TESTE REALIZADOS	TESTE POSITIVOS	TESTE NEGATIVOS	MEDICAMENTOS LIBERADOS (KITS)	SWAB
01/09/2021	2	2	0	2	0	
02/09/2021	3	2	0	2	0	
03/09/2021	2	2	0	2	0	
06/09/2021	5	5	0	5	0	
07/09/2021	2	2	1 Anticorpos	1	0	
08/09/2021	1	1	0	1	0	
09/09/2021	3	3	0	3	0	
10/09/2021	2	2	0		0	
13/09/2021						
14/09/2021						
15/09/2021						
16/09/2021						
17/09/2021						

Estado do Pará
Prefeitura Municipal de Acará
Secretaria Municipal de Saúde
Plano Municipal de Saúde 2022-2025

Boletim epidemiológico com atuação situação em nosso Município



Estado do Pará
Prefeitura Municipal de Acará
Secretaria Municipal de Saúde
Plano Municipal de Saúde 2022-2025

Cobertura de Saúde Bucal

Município	2017	2018	2019	2020	2021
Acará	51,04%	51,02	49,72	49,72	43,38
Bujaru	61,57	60,89	59,83	59,21	82,06
Colares	100	100%	100%	100%	100%
Concórdia do Pará	75,74	74,55	82,66	72,48	71,48
Santa Izabel do Pará	81,55	90,21	89,04	77,96	76,84
Santo Antônio do Tauá	91,61	90,18	100	98,62	98,62
São Caetano de Odivelas	100	100	100	100%	100%
Tomé-Açu	39,53	54,97	38,42	38,06	43,10
Vigia	45,84	39,64%	49,72%	51,41	57,31
Metropolitana II	63,85	39,64%	65,18	73,73	65,09

Fonte: e gestor

Na cobertura de Saúde Bucal, no período de 2017 a 2021 não houve avanço na cobertura, permanecendo entre 63,85% a 65,09 %.

Programa Médicos Pelo Brasil

MUNICÍPIO	MÉDICOS BOLSISTAS
Acará	07
Bujaru	03
Colares	04
Concórdia do Pará	02
Santo Antônio do Tauá	02

Estado do Pará
Prefeitura Municipal de Acará
Secretaria Municipal de Saúde
Plano Municipal de Saúde 2022-2025

Tomé- Açú	02
Vigia	06
T o t a l	26

As potencialidades: Em todos os municípios a mão de obra local foi muito valorizada com capital intelectual, proporcionando uma melhora significativa na prestação dos serviços de atenção primária em saúde; a troca de informações e conhecimentos através das capacitações, promovida pelo Ministério da Saúde e equipe estadual e regional, as Webs conferências sendo uma forma de integrar e desenvolver pessoas, conectando os setores, promoção de interação entre os profissionais.. O papel de educação permanente na APS foi muito relevante considerando que houve uma grande participação dos municípios na implementação dos Núcleos de Educação Permanente.

O enfrentamento da Emergência da Pandemia de Covid-19 onde os profissionais tiveram dedicação exclusiva mesmo correndo risco de saúde.

As dificuldades: As formas de contratação dos profissionais de saúde na sua grande maioria de vínculo temporário, considerando que todos os municípios da região Metropolitana II não realizaram concurso público no período de 2017 a 2021. Podemos considerar como dificuldades no processo de trabalho: a implementação do protocolo de classificação de risco nos setores de urgência e emergência, em diversos segmentos, dentre elas destacam-se; estresse laboral, sentimentos como insegurança e frustração, violência, tanto física quanto verbal; desumanização da assistência, situações desgastantes no serviço; dificuldades estruturais e organizacionais do serviço; alta demanda; falta de capacitação profissional no exercício da função; aumento de carga horária de trabalho; ausência do funcionamento do sistema de referência e contra-referências, dentre outros.

Além de todas as dificuldades supracitadas um implicador relatado é a alta rotatividade de profissionais e a descontinuidade no processo de trabalho. A falta de integralidade entre as equipes, a falta de atualização das informações oriundas do Ministério da saúde, a questão salarial, valorização do trabalhador, infraestrutura das estratégias de saúde da família.

Estado do Pará
Prefeitura Municipal de Acará
Secretaria Municipal de Saúde
Plano Municipal de Saúde 2022-2025

ASSISTÊNCIA FARMACÊUTICA:

A Assistência Farmacêutica (AF) tem caráter transversal no Sistema Único de Saúde (SUS), que se materializa por sua inserção em várias áreas do sistema, iniciando-se na atenção primária, de responsabilidade dos municípios, sendo contemplada também nos atendimentos de maior complexidade e custo. Tem também um caráter assistencial, incluindo, além de medicamentos, a promoção da saúde e atividades preventivas, como ocorre nos programas de imunização (soros e vacinas) ofertados a toda a população.

O Município de Acará ainda não conseguiu implantar a Comissão de Farmácia e Terapêutica com equipe multidisciplinar, incluindo médicos, farmacêuticos, enfermeiros e outros profissionais para se adequar a Política de Assistência Farmacêutica Portaria GM/MS no 3916/98 que estabelece a Política Nacional de Medicamentos; a Resolução CNS no 338/04 que aprova a Política Nacional de Assistência Farmacêutica, Lei no 12.401/11 que estabelece que a dispensação de medicamentos no âmbito do SUS deve seguir as relações instituídas pelo gestor local, A REMUME elenca medicamentos e insumos de uso ambulatorial e hospitalar disponíveis no âmbito municipal.

MÉDIA E ALTA COMPLEXIDADE (HOSPITAL E SAMU 192)

Hospital Municipal de Acará

Capacidade instalada.

A Região Metropolitana II – 2º CRS, abrange uma população de 374.535 habitantes (IBGE, 2021) em uma área geográfica que abrange 9 municípios, sendo classificados em Pequeno e Médio Porte, Acará se encontra no Porte Médio: 25.001 a 100.000 hab. com **Acará: 55.744 hab.**

Rede física hospitalar:

A Região Metropolitana II, é dividida verticalmente em relação a principal via de acesso a outras entidades federadas do Estado, BR 316, a qual é principal via de

Estado do Pará
Prefeitura Municipal de Acará
Secretaria Municipal de Saúde
Plano Municipal de Saúde 2022-2025

escoamento de riquezas e serviços e garantia de mobilidade populacional, assim como via de utilização de acesso aos serviços de saúde hospitalares distribuídos na região.



Nos 9 (nove) municípios encontramos equipamentos hospitalares de Pequeno e Médio Porte, tomando-se como referência a Classificação de Hospitais de acordo no Número de Leitos estabelecida pelo Ministério da Saúde:

- Pequeno Porte: 0 a 50 leitos
- Médio Porte: 51 a 150 leitos
- Grande Porte: 151 a 500 leitos

Dentre os 10 equipamentos instalados na região de acordo com o porte hospitalar encontramos:

Tabela 1: Equipamento Hospitalar:

Cidade	Hospital	Situação	Nº de Leitos			Porte
			Ativos	Inativos	Nº Total	
Acará	HOSPITAL MUNICIPAL DE ACARÁ	Ativo	33	0	33	Pequeno

Fonte: 2º CRS, 2022

MORBIDADE GERAL POR MUNICÍPIO DE RESIDÊNCIA: 2017 a 2021

GRUPO DE CID 10	ACARÁ					TOTAL
	2017	2018	2019	2020	2021	
01 Algumas doenças infecciosas e parasitárias	328	297	270	169	292	1356
02 Neoplasias (tumores)	20	0	6	4	15	45
03 Doenças sangue órgãos hemat e tra imunitár	3	9	5	12	11	40
04 Doenças endócrinas nutricionais metabólicas	38	36	54	22	53	203
05 Transtornos mentais e comportamentais	0	0	0	0	0	0

Estado do Pará
Prefeitura Municipal de Acará
Secretaria Municipal de Saúde
Plano Municipal de Saúde 2022-2025

06 Doenças do sistema nervoso	6	9	11	5	4	35
07 Doenças do olho e anexos	0	0	0	0	0	0
08 Doenças do ouvido e da apófise mastóide	0	0	1	0	0	1
09 Doenças do aparelho circulatório	46	63	81	71	45	306
10 Doenças do aparelho respiratório	136	207	185	123	128	779
11 Doenças do aparelho digestivo	152	112	187	70	178	699
12 Doenças da pele e do tecido subcutâneo	43	75	28	47	32	225
13 Doenças sist osteomuscular e tec conjunt	23	28	7	0	4	62
14 Doenças do aparelho geniturinário	168	148	155	83	128	682
15 Gravidez parto e puerpério	378	342	286	245	323	1574
16 Algumas afec originadas no período perina	0	1	2	0	0	3
17 Malf cong deformid e anomali cromossômicas	2	0	0	0	0	2
18 Sint sinais e achad anorm ex clín laboratorial	4	0	3	2	5	14
19 Lesões enven e alg out conseq caus externas	100	113	143	146	146	648
21 Contatos com serviços de saúde	0	0	0	0	1	1
TOTAL	1447	1440	1424	999	1365	6675

Fonte: DATASUS/MS,2022.

A tabela é complementar, informando as principais causas de Internação Hospitalar no Município de Acará no período de 01 de Janeiro de 2017 a 31 de Dezembro de 2021. Evidenciamos na Tabela acima os motivos que ocasionaram internação de média complexidade que geraram AIH no Município, dentro do período estudado, em indivíduos do sexo masculino, feminino e LGBTQUIA+, em todas as idades e situações de saúde, sendo elencados as cinco principais causas de internação

Estado do Pará
Prefeitura Municipal de Acará
Secretaria Municipal de Saúde
Plano Municipal de Saúde 2022-2025

responsáveis por 5.056 internações, correspondendo a 75% do total de eventos no período estudado, sendo:

1º Causa: Grupo CID 10, **Gravidez, parto e puerpério**, com 1.574 eventos, perfazendo 23,5% do total de internações; 2º Causa: Grupo CID 10, **Algumas doenças infecciosas e parasitárias**, com 1.356 eventos, perfazendo 20,3% do total de internações; 3º causa: Grupo CID 10, **Doenças do aparelho respiratório**, com 779 eventos, perfazendo 11,6% do total de internações; 4º Causa: Grupo CID 10, **Doenças do aparelho digestivo**, com 699 eventos, perfazendo 10,4% do total de internações; 5º causa: Grupo CID 10, **Lesões, envenenamento e algumas outras consequências de causas externas**, com 648 eventos, perfazendo 9,7% do total de internações e, **Outras Causas**: perfazendo 1.619 internações hospitalares, sendo responsável por 24,2% do total de internações hospitalares ocorridas por outras causas no município no período estudado.

MORTALIDADE GERAL POR MUNICÍPIO DE RESIDÊNCIA: 2017 a 2021

GRUPO DE CID 10	ACARÁ					TOTAL
	2017	2018	2019	2020	2021	
01 Algumas doenças infecciosas parasitárias	6	11	13	36	28	94
02 Neoplasias (tumores)	27	27	36	26	27	143
03 Doenças sangue órgãos hemat e tra imunitár	1	0	0	0	3	4
04 Doenças endócrinas nutricionais metabólicas	8	13	9	10	15	55
05 Transtornos mentais e comportament	1	0	0	1	1	3
06 Doenças do sistema nervoso	3	3	4	2	5	17
07 Doenças do olho e anexos	0	0	0	0	0	0
08 Doenças do ouvido e da apóf mastóide	0	0	0	0	0	0
09 Doenças do aparelho circulatório	59	48	62	73	59	301
10 Doenças do aparelho respiratório	25	14	20	24	23	106

Estado do Pará
Prefeitura Municipal de Acará
Secretaria Municipal de Saúde
Plano Municipal de Saúde 2022-2025

11 Doenças do aparelho digestivo	11	6	11	7	8	43
12 Doenças da pele e do tecido subcutâneo	0	0	0	1	0	1
13 Doenças sist osteomuscular e conjuntivo	0	5	1	0	1	7
14 Doenças do aparelho geniturinário	9	5	4	1	3	22
15 Gravidez parto e puerpério	2	0	0	2	0	4
16 Algumas afec originadas no período perinatal	24	16	24	26	12	102
17 Malf cong deformid e anomalias cromossômicas	5	4	2	4	4	19
18 Sint sinais e achad anorm ex clínicos laboratorial	15	11	23	6	16	71
19 Lesões enven e alg out conseq causas externas	0	0	0	0	0	0
20 Causas externas de morbidade e mortalidade	50	44	44	49	43	230
TOTAL	246	207	253	268	248	1.222

Fonte: Sistema de Informação sobre Mortalidade – SIM

Estado do Pará
Prefeitura Municipal de Acará
Secretaria Municipal de Saúde
Plano Municipal de Saúde 2022-2025

Internações Hospitalares por Causas Preveníveis pela Atenção Básica na Região no Município de Acará, no Período de 2017 a 2021.

DIAGNÓSTICO	DOENÇAS	2017	2018	2019	2020	2021	TOTAL
DOENÇAS PREVENÍVEIS POR IMUNIZAÇÃO E CONDIÇÕES SENSÍVEIS	COQUELUSCHE	0	0	0	0	0	0
	DIFTERIA	0	0	0	0	0	0
	TÉTANO	0	0	0	0	0	0
	CAXUMBA / PAROTIDITE	2	0	0	0	0	2
	RUBÉOLA	0	0	0	0	0	0
	SARAMPO				2		2
	FEBRE AMARELA						0
	HEPATITE B	3					3
	MENINGITE POR HAEMOPHILUS						0
	TUBERCULOSE MILIAR					1	1
	TUBERCULOSE PULMONAR	6	6	4	12	6	32
	FEBRE NEUMÁTICA	2					2
	SÍFILIS					1	1
	ROBLÁRIA	2	1				3
ACARIDÍASE	4	5				9	
GASTROENTERITE INFECCIOSA E COMPLICAÇÕES	DESIDRATAÇÃO						0
ANEMIA	GASTROENTERITES	163	33	83	33	113	503
DEFICIÊNCIAS NUTRICIONAIS	ANEMIA POR DEFICIÊNCIA DE FERRO		3		3	1	7
	KWAUSHOKOR E OUTRAS FORMAS DE DEFICIÊNCIAS PROTÉICAS						0
INFECÇÕES DE OUVIDO, NARIZ E GARGANTA	OUTRAS DEFICIÊNCIAS NUTRICIONAIS	6	6	13	6	0	28
	OTITE MÉDIA SUPURATIVA	1		2			3
	MAZODFARINGITE AGUDA (RESFRIADO COMUM)	7	6	3	5	2	23
	INFURITE AGUDA			2			2
	FARINGITE AGUDA		4	10	16	13	43
	AMIGDALITE AGUDA	1	3	3	7	0	14
	INFECÇÕES AGUDAS DE VAS			3	2		5
PNEUMONIA BACTERIANA	RINITE, NASOFARINGITE E FARINGITES CRÔNICAS						0
	PNEUMONIA PNEUMOCÓCICA						0
	PNEUMONIA POR HAEMOPHILUS INFLUENZAR	1					1
	PNEUMONIA POR STREPTOCOCCUS						0
	PNEUMONIA BACTERIANA NE	168	234	183	113	104	808
ASMA	PNEUMONIA LOBAR NE						0
DOENÇAS PULMONARES	ASMA	24	12	13	6	9	73
	BRONQUITE AGUDA	10	24	13	16	16	79
	BRONQUITE NÃO ESPECIFICADA COMO AGUDA OU CRÔNICA						0
	BRONQUITE CRÔNICA SIMPLES E MUCOPURULENTA						0
	BRONQUITE CRÔNICA NE						0
	ENFERMEIA	17	3	15	1	5	42
	BRONQUIECTASIA					1	1
OUTRAS DPOC						0	
HIPERTENSÃO	HIPERTENSÃO ESSENCIAL	12	13	16	13	18	78
ANGINA	DOENÇA CARDÍACA HIPERTENSIVA	3		3			6
INSUFICIÊNCIA CARDÍACA	ANGINA PECTORIS						0
DOENÇAS CEREBROVASCULARES	INSUFICIÊNCIA CARDÍACA						0
	EDENIA AGUDA DE PULMÃO	42	36	34	1	1	114
DIABETES MELITUS	DOENÇAS CEREBROVASCULARES						0
EPILEPSIA	DM COM COMA OU CETOACIDOSE	23	40	47	24	52	132
	DM SEM COMPLICAÇÕES	3	4	4			11
INFECÇÃO DO RIM E TRATO URINÁRIO	DM SEM COMPLICAÇÕES ESPECÍFICAS						0
	EPILEPSIA						0
	NEFRITE TUBULO-INTERSTICIAL AGUDA					2	2
	NEFRITE TUBULO-INTERSTICIAL CRÔNICA						0
INFECÇÃO DE PELE E TECIDO SUBCUTÂNEO	NEFRITE TUBULO-INTERSTICIAL NE	27	20	24	14		85
	CISTITE	1		1		1	3
	URETRITE	16	18	12	10	16	72
	ITU DE LOCAUZAÇÃO NE			85	57		142
	ERISIPELA						0
	IMPETIGO						0
	ABCESSO CUTÂNEO FURÚNCULO OU CARBÚNCULO	48	78	32	56		214
	CELULITE						0
	LINFANDEITE AGUDA						0
	OUTRAS INFECÇÕES LOCALIZADAS NA PELE E TECIDO SUBCUTÂNEO	24	13	18	14	41	118
DOENÇA INFLAMATÓRIA DE ÓRGÃOS PÉLVICOS FEMININOS	SALPINGITE E OOFORITE	4	10		1	1	16
	DOENÇA INFLAMATÓRIA DO ÚTERO EXCETO COLO						0
	DOENÇA INFLAMATÓRIA DO COLO UTERINO						0
	OUTRAS DOENÇAS INFLAMATÓRIAS PÉLVICAS FEMININAS	4	6	1	4	7	21
	DOENÇA DE GRANULOMA BARTHOLINI						0
ÚLCERA GASTRODUDENAL	OUTRAS AFECÇÕES INFLAMATÓRIAS DA VAGINA E DA VULVA						0
	ÚLCERA GASTRODUDENAL	4	1		1	1	7
DOENÇAS RELACIONADAS AO PRÉ-NATAL E PARTO	ITUNA GRAVIDEZ						0
	SÍFILIS CONGÊNITA	1	3	6	2	11	23
	SÍNDROME DA RUBÉOLA CONGÊNITA						0
TOTAL		631	656	646	438	429	2799

Estado do Pará
Prefeitura Municipal de Acará
Secretaria Municipal de Saúde
Plano Municipal de Saúde 2022-2025

UPA Unidade De Pronto Atendimento



PROPOSTA Nº 11750.8690001/10-001 – CONSTRUÇÃO DE UNIDADE DE PRONTO ATENDIMENTO DO ACARÁ-LPA.

Na data do dia 22.02.2022 – Foi solicitado através do memorando nº 008/2022,

Tramitações do Processo:

Na data do dia 12/11/2021 - Encaminhamos ao DAHU/SAES/MS, uma solicitação de reavaliação de portaria de cancelamento da proposta bem como a readequação do espaço em desuso, através de um ofício nº 296/2021.

Na data do dia 22/12/2021 - Recebemos através do gabinete da prefeitura, um ofício de resposta do ministério, do qual resultou em parecer negativo a solicitação realizada.

Na data do dia 19/01/2022 – Conforme solicitado pela secretaria de saúde, foi encaminhado para os e-mails: Dra Nayana, Secretaria de Saúde, Dr Cristiano e Gabinete, através do memorando nº 005/2022, toda a documentação necessária (espelho da proposta, relatório situacional da obra, documentos encontrados no sistema de monitoramento de obra da saúde, laudo de engenharia, ordens bancárias, extrato, parecer de cancelamento da proposta, ofício enviado ao ministério e a resposta recebida do ministério), para que fosse tomado as devidas providencias no processo.

Estado do Pará
Prefeitura Municipal de Acará
Secretaria Municipal de Saúde
Plano Municipal de Saúde 2022-2025

Na data do dia 24/02/2022 – Conforme solicitado pela secretaria de saúde, reencaminhamos aos e-mails da Dra Nayana, Secretaria de Saúde, Dr Cristiano e Gabinete, todos os documentos que haviam sido entregues no dia 19.01.2022, para subsidiar as ações tomadas por parte do departamento jurídico da prefeitura.

Na data do dia 01/11/2022 - Foi solicitado pelo senhor Del Viana, o encaminhamento dos documentos, dos quais foram enviados nas datas anteriores, referente a esta obra.

Ressaltamos que até a presente data, não obtivemos resultado das ações tomadas pelo departamento jurídico do município.

Belém/PA, 03 de novembro de 2022.

Atenciosamente,

DEAN JOAO
RODRIGUES
SANTOS:9334258
6249

Assinado de forma
digital por DEAN
JOAO RODRIGUES
SANTOS:93342586249

DEAN JOÃO RODRIGUES SANTOS
CNPJ: 19.856.884/0001-09

Estado do Pará
Prefeitura Municipal de Acará
Secretaria Municipal de Saúde
Plano Municipal de Saúde 2022-2025

Serviço Móvel de Urgência SAMU 192

O processo de Regionalização do Componente Pré-hospitalar Móvel SAMU 192 no Estado do Pará teve início no ano de 2009 sendo na oportunidade expandido à Região de Saúde Metropolitana I. O Município de Acará, dentre outros da região no ano de 2010 foi contemplado com a entrega/doação de 01 Unidade de Suporte Básico de Vida Terrestre (USB) sob codificação nº 123, sendo devidamente habilitado para efeito de custeio junto ao Ministério da Saúde no ano de 2017, conforme Portaria nº 233, de 26 de Janeiro/2017. A especificidade implantada no município de Acará corresponde a 01 (uma) USB, classificada como ambulância Tipo B, destinada ao transporte Inter hospitalar de pacientes com risco de vida conhecido e ao atendimento pré-hospitalar de pacientes com risco de vida desconhecido.

O Serviço de Atendimento Pré – Hospitalar Móvel / SAMU 192 (Portaria GM/MS Nº 2.048, de novembro de 2002, capítulo IV) consiste no componente assistencial móvel da Rede de Atenção às Urgências que tem como objetivo chegar precocemente à vítima após ter ocorrido um agravo à sua saúde (de natureza clínica, cirúrgica, traumática, obstétrica, pediátrica, psiquiátrica, entre outras) que possa levar a sofrimento, a seqüelas ou mesmo à morte, mediante o envio de veículos tripulados por equipe capacitada, acessado pelo número "192" e acionado por uma Central de Regulação das Urgências (Portaria GM/MS Nº 1.010, de 21 de maio de 2012).

O SAMU compõe a rede de urgência e emergência municipal com Base Descentralizada localizada na PA 252 km 01, s/n, Bairro Centro.

O acionamento ocorre pela Central de Regulação Belém através do tronco 192, de forma ininterrupta, vinte e quatro horas por dia, de segunda a segunda.

A equipe de trabalho é constituída por :

- 01 (um) Enfermeiro Coordenador do serviço,
- 02 (dois) profissionais no plantão, sendo 01 condutor de veículo de urgência e 01 técnico de enfermagem.

Compete ao Condutor:

- conduzir veículo de urgência no atendimento e transporte de pacientes,
- conhecer integralmente o veículo e realizar manutenção básica do mesmo;
- contato radiofônico ou telefônico
- conhecer a malha viária local; conhecer a localização de todos os estabelecimentos de saúde, auxiliar a equipe de saúde nos gestos básicos de suporte à vida; nas imobilizações e transporte de vítimas; RCP e identificar todos os tipos de materiais

A natureza do SAMU é ininterrupta 24h/dia e exige uma equipe com

Estado do Pará
Prefeitura Municipal de Acará
Secretaria Municipal de Saúde
Plano Municipal de Saúde 2022-2025

habilidades e competências diferenciadas da rotina dos transportes de remoções simples de caráter eletivo, pois a atuação dos profissionais vinculados a este serviço como “ESPECIALISTAS” na área de urgência e emergência no atendimento pré-hospitalar de pacientes com risco de vida desconhecido, os habilita a realizar intervenção em locais insalubres, perigosos e penosos transitando assim em áreas vermelhas.

a) Realiza atendimento em qualquer situação de urgência e emergência, prioritariamente por acionamento da Central de Regulação Médica das Urgências – 192 ou por abordagem da própria população, que pode ser em via pública, residência e espaços públicos;

b) Realiza transferência inter hospitalar sob Regulação Médica;

c) Atua como parceiro e facilitador nas atividades de Educação Permanente da RUE;

d) Participa e atua como protagonista nas Campanhas Educativas com a finalidade de sensibilizar a população quanto a importância da prevenção e redução de acidentes e situações que envolvem o fenômeno da violência;

e) Emite declaração de atendimento para fins diversos (Seguro DPVAT, e outros);

f) Controla, analisa todas as fichas de atendimento com a finalidade de manter a legalidade dos registros com todas as informações necessárias ao usuário, como os dados numéricos de todos os atendimentos, levando em conta a natureza do atendimento, sexo, dia da semana, origem do paciente, motivo da solicitação e destino do paciente, para efeito de registro junto ao SIA/SUS, e subsidiar a gestão no planejamento de prevenção de acidentes e outros.

Estado do Pará
Prefeitura Municipal de Acará
Secretaria Municipal de Saúde
Plano Municipal de Saúde 2022-2025

Estatísticas 2021

Tabela 1 Atendimento Do Samu No Ano 2021

Tipo	Quantidade
Traumática	37
Clínico	32
Total	69

Tabela 2 Localização das Ocorrências

Local de Ocorrência	Freqüência
Via pública	14
BR/Rodovia	6
Domicílio	48
Hospital	0
Unidade de Saúde	0
Abordagem na Base	1
Total geral	69

Tabela 3 Quantitativo de atendimento por HORARIO

Horário	Freqüência
07:00 às 12:59h	17
13:00 às 18:59h	22
19:00 às 00:59h	18
01:00 às 06:59h	12
Total	69

Estado do Pará
Prefeitura Municipal de Acará
Secretaria Municipal de Saúde
Plano Municipal de Saúde 2022-2025

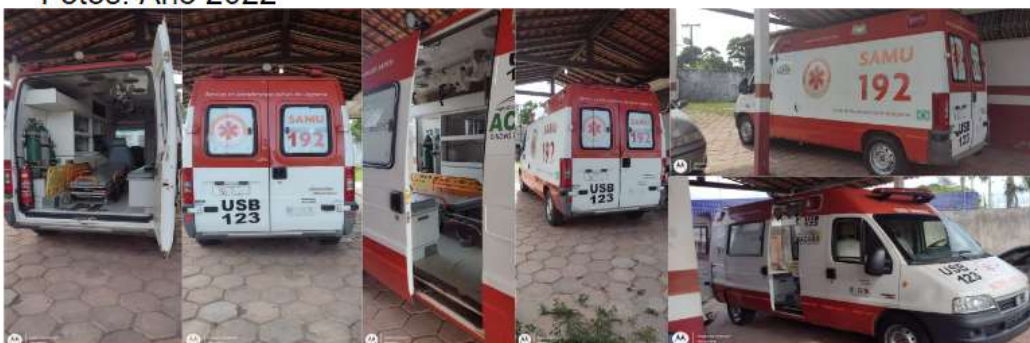
Tabela 4 Quantitativo de dias da USB baixada por problemas

ANO 2020	12/03 a 15/03/21	26/03 a 06/04/21	07/04 a 30/09/21	07/11 a 22/12/21	Total Geral
59 dias	3 dias	11 dias	222 dias	55 dias	380 dias
1 mês e 29 dias	3 dias	11 dias	7 meses e 16 dias	1 mês e 25 dias	1 ano e 15 dias

Fotos: Ano 2021



Fotos: Ano 2022



Estado do Pará
Prefeitura Municipal de Acará
Secretaria Municipal de Saúde
Plano Municipal de Saúde 2022-2025

Central de Regulação

Regulação em Saúde: É o conjunto de e serviços que visam à integração dos processos de trabalho, com a organização das redes e fluxos da atenção, promovendo o acesso equânime, integral e qualificado aos serviços de saúde, perpassando por todas as etapas da atenção: Primária, Média e Alta Complexidade através da sistematização do acesso, com ações reguladas, controladas e avaliadas.

A **Central da Regulação em Saúde** da Secretaria Municipal de Saúde do município de Acará, localizada na Travessa Presidente Ernesto Geisel, bairro do Cacoal, encontra-se o prédio próprio em razoáveis condições de trabalho necessitando de reforma e adaptações para melhor atendimento, e constituído de:

Descrição	Quantidade
Recepção	01
Salas consultório	04
Sala do TFD	01
Sala de Regulação	01
Sala da Direção	01
Copa e cozinha	01
Sala triagem	01
Banheiros	04
Área coberta.	01

Servidores lotados na Central de Regulação do Município de Acará	
CATEGORIA	TOTAL
Assistente Social	01
Aux. de Serviços Gerais	03
Assistente Administrativo	01
Auxiliar de Administração	02
Coordenador de Regulação	01
Diretor de Regulação	01

Estado do Pará
Prefeitura Municipal de Acará
Secretaria Municipal de Saúde
Plano Municipal de Saúde 2022-2025

Fisioterapeuta	01
Fonoaudiólogo	01
Médico Ginecologista/Mastologista	01
Médico Pediatra	02
Médico Pneumologista	01
Motorista (TFD)	02
Psicólogo Clínico	01
Técnico de Enfermagem	01
Terapeuta Ocupacional	01
Vigia	04
Total de servidores da regulação	24

RELATORIO QUANTITATIVO DE ATENDIMENTOS AGENDADOS PELA CENTRAL DE REGULAÇÃO DO MUNICÍPIO DE ACARÁ ANO 2021													
ESPECIALIDADE	JAN	FEV	MAR	ABR	MAI	JUN	JUL	AGO	SET	OUT	NOV	DEZ	TOTAL
FONOAUDIOLOGIA	39	43	45	44	56	58	13	118	87	76	69	59	707
PNEUMOLOGISTA					15	59	45	55	40	42	48	55	359
ULTRASSONOGRAFIA							85	80					165
CARDIOLOGIA	17	54	34	35	44	42	41	44	25	20	27		383
ELETROCARDIOGRAMA	10	31	32	39	33	37	36	43	25	22	26		334
FISITERAPIA								67	74	74	80	29	324
NEUROLOGIA CONSULTA		41	42	41	38	65	83	71	59	63	65	63	631
ELETOEN CEFALOGRAMA EEG		78	78	88	108	216	105	105	354	384	214	243	1.973
GENECOLOGIA / MASTOLOGIA	77	125	124	136	140	132	137	192	137	125	126	97	1.548
NUTRICIONISTA			20	14	18	14	10	2	15	15	9	18	135
ORPEDISTA / TRAUMATOLOGISTA												121	121
PEDIATRIA	317	420	531	371	470	467	256	421	362	374	442	241	4.672
TERAPEURA OCUPACIONAL				26	79	62	64		84	96	94	59	564
PSICOLOGIA	80	72	84	79	72	90	52	23	36	120	120	72	900
CLINICA MEDICA	201	203	175	169	199	267	295	275	231	240	280	136	2.671
TOTAL	741	1.067	1.165	1.042	1.272	1.509	1.222	1.496	1.529	1.651	1.600	1.193	15.487

Estado do Pará
Prefeitura Municipal de Acará
Secretaria Municipal de Saúde
Plano Municipal de Saúde 2022-2025

DEMANDA REPRIMIDA NO ANO DE 2021

DEMANDA REPRIMIDA POR ESPECIALIDADE 2021		
Nº	ESPECIALIDADE	2021
9	CIRURGIA GERAL	33
15	DERMATOLOGIA	23
36	OFTALMOLOGIA	60
43	ORTOPEDIA	92
45	OTORRINO	79
TOTAL		287

DEMANDA REPRIMIDADE DE EXAMES DE MÉDIA E ALTA COMPLEXIDADE 2021		
Nº	ESPECIALIDADE	2021
1	ANGIOTOMOGRAFIA	1
2	AUDIOMETRIA	2
5	BIOPSIA DE MAMA	1
8	CINTILOGRAFIA	3
9	COLONOSCOPIA	2
11	DENSINTOMETRIA	1
12	ECOCARDIOGRAMA	5
13	ELETROCARDIOGRAMA	3
15	ELETRONEUROMIOGRAFIA	2
16	ENDOSCOPIA DIGESTIVA	9
18	EX. UROLÓGICOS	2
25	PAAF DE TIREOIDE	1
26	PROVA DE FUNÇÃO RESPIRATORIA	12
28	RESSONANCIA MAGNETICA	119
30	TOMOGRAFIA COMPUTADORIZADA	50
33	ULTRASONOGRAFIA	80
34	VIDEOLARINGOSCOPIA	1
TOTAL		294

Estado do Pará
Prefeitura Municipal de Acará
Secretaria Municipal de Saúde
Plano Municipal de Saúde 2022-2025

Programa De Tratamento Fora Do Domicílio - TFD

MISSÃO DO TFD: Tem por missão viabilizar assistência integral à saúde dos usuários do SUS, proporcionando o acesso aos serviços de saúde especializados em outros municípios e/ou estados da federação, quando esgotados todos os recursos técnicos no município ou estado de residência do paciente, segundo metas pactuadas e legislações vigentes.

O TRATAMENTO FORA DE DOMICÍLIO-TFD, é um instrumento legal que visa garantir, através do SUS, tratamento médico a pacientes portadores de doenças não tratáveis no município de origem, por falta de condições técnicas.

Consiste em uma ajuda de custo ao paciente e/ou acompanhante residentes em municípios com distância superior a 50 km em deslocamento por transporte terrestre, ou fluvial e aéreo superior a 200 milhas.

TFD No Município De Acará

O TFD Acará atende a média de 30 a 60 pacientes diários, entre: orientações ao paciente, abertura de processo, recebimento de folhas de Acompanhamento profissional e folha de registro de transporte, agendamento de passagem no veículo do TFD e outros atendimentos pertinentes aos processos dos pacientes, bem como visitas domiciliares com prévio agendamento e atendimentos da Assistente Social.

Estado do Pará
Prefeitura Municipal de Acará
Secretaria Municipal de Saúde
Plano Municipal de Saúde 2022-2025

CONCESSÃO	VETO	DESLIGAMENTO
<p>• Usuários atendidos na rede pública ou privada conveniada ou contratada do SUS;</p> <p>• Referenciados para serviços especializados de Média e Alta complexidade, quando esgotados os recursos de diagnóstico e/ou tratamento disponíveis no município.</p> <p>• Garantia de atendimento no município de destino.</p>	<p>• Quando o paciente estiver realizando tratamento na rede privada de saúde e/ou de caráter particular.</p> <p>• Em deslocamento por via terrestre e fluvial inferior a 50km de distância e via aérea menor que 200 milhas.</p> <p>• Em tratamentos que utilizem procedimentos assistenciais contidos no piso de Atenção Básica.</p> <p>• Sem a garantia de atendimento no município executante de referência.</p> <p>• Para procedimentos não constantes na Tabela Unificada de Procedimentos, Medicamentos e OPM do SUS (SIGTAP/MS)</p>	<p>• Paciente fixar residência no município executante;</p> <p>• Quando comprovada fraude na evolução tratamento.</p>

Estado do Pará
Prefeitura Municipal de Acará
Secretaria Municipal de Saúde
Plano Municipal de Saúde 2022-2025

Estatística Por Estado / Município 2021

Estado	Cidade	Quantidade
Maranhão	SAO LUIS	2
Pará	BELEM	466
Pará	MARITUBA	7
Pará	ANANINDEUA	32
Paraná	CURITIBA	2
Rio de Janeiro	JACAREPAGUA	2
		511

Estatística por prevalência do CID10

Cid-10	Descrição do Cid10	Quantidade
N18	Insuf renal cronica	37
C53	Neopl malig do colo do utero	20
P07	Transt rel gest curt dur peso baix nasc NCOP	14
D57	Transt falciformes	13
G80	Paralisia cerebral infantil	11
C50	Neopl malig da mama	10
B24	Doenc p/HIV NE	9
Q21	Malformacoes congen dos septos cardiacos	9
G40	Epilepsia	8
C61	Neopl malig da prostata	7
C16	Neopl malig do estomago	6
C91	Leucemia linfoide	6
F70	Retardo mental leve	6
H90	Perda audicao transt conducao neuro-sens	6
I50	Insuf cardiaca	5
N00	Sindr nefritica aguda	5
P21	Asfixia ao nascer	5
Z35	Supervisao de gravidez de alto risco	5
Z76	Pessoas cont serv saude em outr circunst	5

Estado do Pará
Prefeitura Municipal de Acará
Secretaria Municipal de Saúde
Plano Municipal de Saúde 2022-2025

B57	Doenc de Chagas	4
C22	Neopl malig figado vias biliares intra-hepat	4

No ano de 2021 a folha de pagamento do TFD acará fechou o ano com um total de pagamento de R\$: 193.398,00. Os Pagamentos são realizados direto na Conta Bancária dos pacientes e/ou acompanhantes, conforme orientação do TFD estadual – SESPA.

Folha de Pagamento de TFD DE Janeiro a Novembro Ano 2021			
Referência	Total do Tfd		
	Ajuda de Custo Paciente e Acompanhante	Ajuda de Custo Transporte	Total
JANEIRO	3.498,48	4.654,00	8.152,48
FEVEREIRO	2.852,76	4.357,00	7.209,76
MARÇO	4.198,84	5.979,00	10.177,84
ABRIL	7.287,50	6.009,90	13.297,40
MAIO	7.021,52	7.598,40	14.619,92
JUNHO	8.515,00	7.045,65	15.560,65
JULHO	9.586,76	7.460,85	17.047,61
AGOSTO	8.372,74	8.471,40	16.844,14
SETEMBRO	10.221,84	6.875,85	17.097,69
OUTUBRO	10.146,71	10.117,10	20.263,81
NOVEMBRO	18.335,40	12.486,45	30.821,85
DEZEMBRO	11.637,00	10.667,85	22.304,85
TOTAIS	101.674,55	91.723,45	193.398,00

Estado do Pará
Prefeitura Municipal de Acará
Secretaria Municipal de Saúde
Plano Municipal de Saúde 2022-2025

Folhas de Pagamento TFD Acará 2021		
Mes	Total Pago	Repassse Federal
JANEIRO	8.152,48	7.256,37
FEVEREIRO	7.209,76	7.256,37
MARÇO	10.177,84	7.256,37
ABRIL	13.297,40	7.256,37
MAIO	14.619,92	7.256,37
JUNHO	15.560,65	7.256,37
JULHO	17.047,61	7.256,37
AGOSTO	16.844,14	7.256,37
SETEMBRO	17.097,69	7.256,37
OUTUBRO	20.263,81	7.256,37
NOVEMBRO	30.821,85	7.256,37
DEZEMBRO	22.304,85	7.256,37
Total=>>	193.398,00	87.076,50

Folhas de Pagamento TFD Acará de 2019 à 2021				
Mes	Total 2019	Total 2020	Total 2021	Repassse Federal
JANEIRO	18.883,03	9.762,94	8.152,48	7.256,37
FEVEREIRO	7.824,57	7.765,11	7.209,76	7.256,37
MARÇO	9.464,76	9.213,57	10.177,84	7.256,37
ABRIL	11.983,44	5.869,20	13.297,40	7.256,37
MAIO	13.753,25	4.812,80	14.619,92	7.256,37
JUNHO	10.867,83	5.509,60	15.560,65	7.256,37
JULHO	11.001,27	6.228,80	17.047,61	7.256,37
AGOSTO	14.543,28	8.253,40	16.844,14	7.256,37
SETEMBRO	19.567,17	18.583,78	17.097,69	7.256,37
OUTUBRO	10.116,95	6.989,72	20.263,81	7.256,37
NOVEMBRO	8.284,49	7.352,04	30.821,85	7.256,37
DEZEMBRO	12.436,69	11.173,08	22.304,85	7.256,37
Total=>>	148.726,73	101.514,04	193.398,00	87.076,50

Estado do Pará
Prefeitura Municipal de Acará
Secretaria Municipal de Saúde
Plano Municipal de Saúde 2022-2025

QUANTITATIVO DE PACIENTES E ACOMPANHANTES TRANSPORTADOS PELO VEÍCULO DO TFD ACARÁ

Ord	Ano	Paciente	Acompanhante	Total
1	2019	1.182	877	2.059
2	2020	2.326	1.807	4.133
3	2021	2.868	2.585	5.453
TOTAL =>>				16.295

Os dados de fluxo assistencial por município da Região de Saúde Metropolitana II estão apresentados a seguir.

Município de Acará.

Municípios que internaram residentes de Acará - Por Leito e ano de internação - Período de 2010 a 2011 – Média complexidade.								
Região de Saúde	Município internação	Cirúrgico	Obstétrico	Clínico	Psiquiátrico	Pneumologia Sanitária (Tisiologia)	Pediátrico	Total
Metropolitana I	Ananindeua	690	722	433	-	-	257	2.102
	Belém	1.730	1.656	810	98	9	821	5.124
	Marituba	209	196	123	-	-	132	660
Metropolitana II	Acará	804	1.255	3.482	-	-	1.125	6.666
	Bujaru	1	6	18	-	-	10	35
	Concórd do Pará	-	52	36	-	-	15	103
	Tomé-Açu	1	11	12	-	-	3	27

Estado do Pará
Prefeitura Municipal de Acará
Secretaria Municipal de Saúde
Plano Municipal de Saúde 2022-2025

Metropolitana III	Castanhal	3	7	-	-	-	1	11
Tocantins	Abaetetuba	27	-	1	-	-	2	30
	Barcarena	34	46	13	-	-	26	119
	Igarapé-Miri	13	-	1	-	-	-	14
	Tailândia	22	48	13	-	-	10	93

Município de Acará

Internações de residentes de Acará - Por Leito e ano de internação - Período de 2017 a 2021 - Alta complexidade

Município internação	Cirúrgic	Clínicc	Pediátricos	Total
150080 Ananindeua				
150140 Belém	1			1
Total	1			1

VIGILÂNCIA EM SAÚDE

A vigilância em saúde tem por objetivo a observação e análise permanentes da situação de saúde da população, articulando-se em um conjunto de ações destinadas a controlar determinantes, riscos e danos à saúde de populações que vivem em determinados territórios, garantindo-se a integralidade da atenção, o que inclui tanto a abordagem individual como coletiva dos problemas de saúde.

ORGANIZAÇÃO DA DVS

- Direção da Vigilância em Saúde – DVS
- Departamento de Vigilância Epidemiológica
- Coordenação de covid-19
- Departamento de Imunização
- Departamento de Vigilância Sanitária e controle de zoonoses – VISA
- Departamento de Vigilância em Saúde Ambiental – VISAMB

Estado do Pará
Prefeitura Municipal de Acará
Secretaria Municipal de Saúde
Plano Municipal de Saúde 2022-2025

- Departamento de Vigilância em Saúde do Trabalhador – VISAT
- Departamento de Controle de Endemias
- São 36 profissionais.

VIGILÂNCIA EPIDEMIOLÓGICA

Seu propósito é fornecer orientação técnica permanente para os que têm a responsabilidade de decidir sobre a execução de ações de controle de doenças e agravos.

Realizar a investigação epidemiológica de agravos e surtos;

Realizar a investigação das causas de óbito infantil, de mulher em idade fértil e materno;

As investigações de óbito infantil, de mulher em idade fértil e materno que estavam com cobertura de 10%; referente aos serviços que não foram concluídos de 2020 e deveriam ser concluídas até 31.03.21.



327 notificações de agravos:

Estado do Pará
Prefeitura Municipal de Acará
Secretaria Municipal de Saúde
Plano Municipal de Saúde 2022-2025

18 notificações de tuberculose
04 notificações de hanseníase
01 surto de Doença de Chagas
06 notificações de Doença de Chagas
64 notificações de acidentes por animais peçonhentos
163 notificações de atendimentos antirrábicos
20 agravos confirmados
58 agravos negativos

COORDENAÇÃO DE COVID

Em janeiro iniciou-se a Campanha de vacinação contra o covid-19;

Em março inaugurou-se o Centro de atendimento ao covi-19, no Ginásio “O Didão”;

Em março inaugurou-se a Ala exclusiva de atendimento ao covid-19 “Isabel Duran” no Hospital Municipal de Acará

2021

830 casos positivos de covid-19

25 óbitos com causa o covid-19

DEPARTAMENTO DE IMUNIZAÇÃO

Responsável pelo recebimento, controle, armazenamento e distribuição de imunobiológicos (vacinas e soro hiperimunes) do Programa Nacional de Imunização - PNI.

Fornecimento das informações aos sistemas de informações de vacinação do Ministério da Saúde.

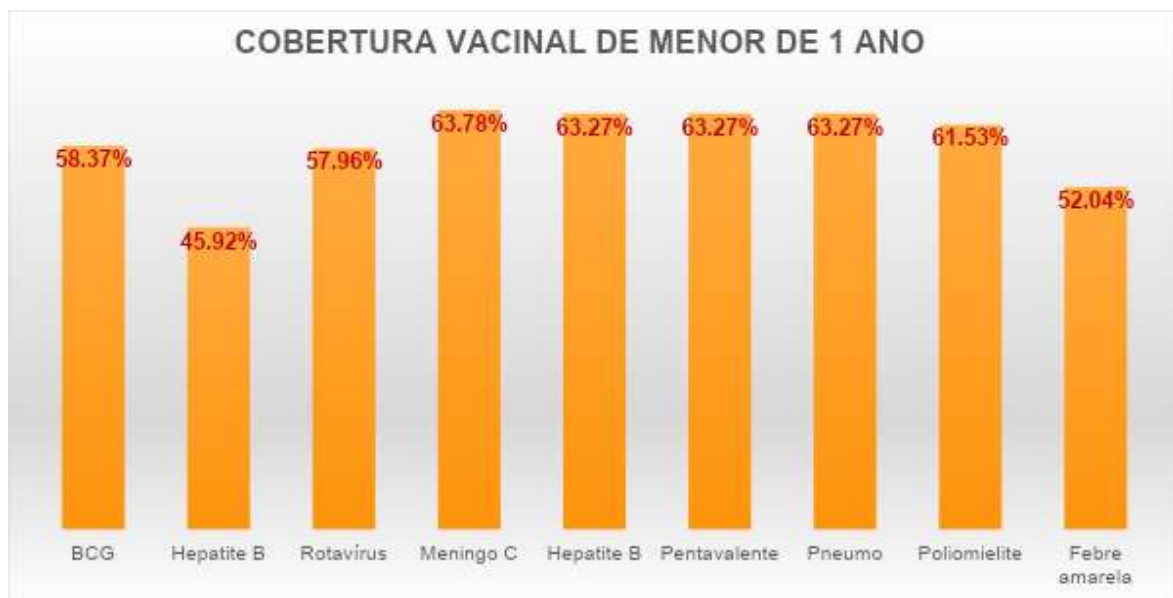
Vacinas de rotina

- Criança
- Adolescente
- Adultos
- Idosos

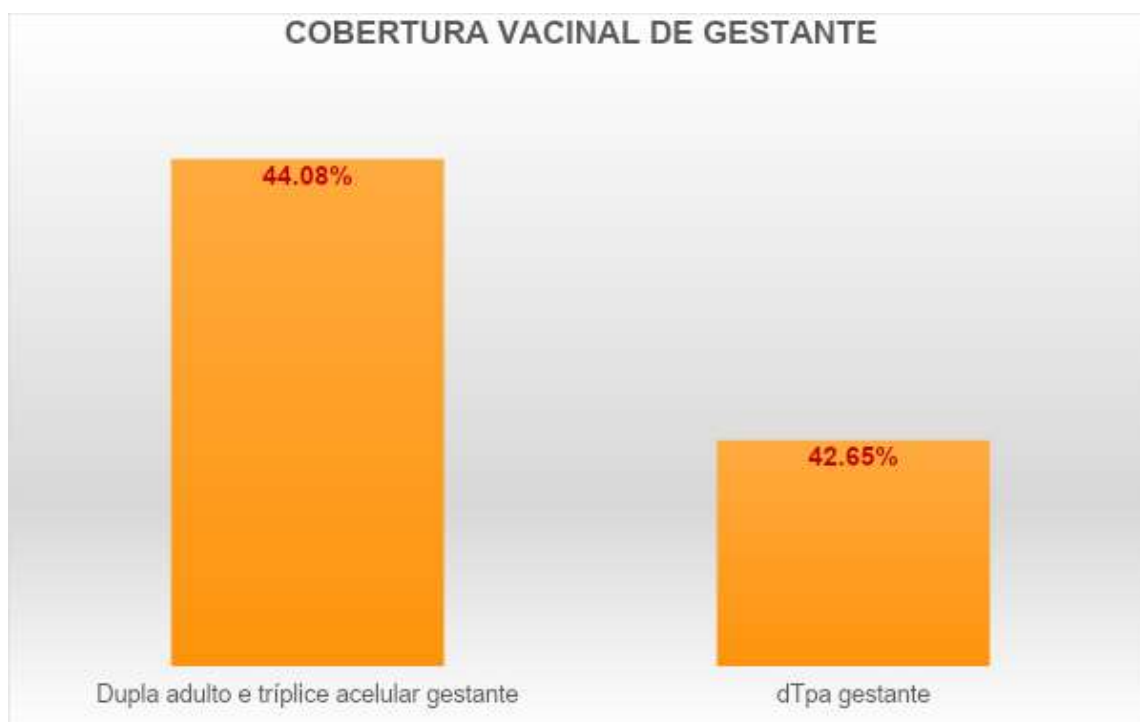
Estado do Pará
Prefeitura Municipal de Acará
Secretaria Municipal de Saúde
Plano Municipal de Saúde 2022-2025

- Vacina contra o covid-19
 - Vacinação por grupo prioritário
 - Vacinação por faixa etária

- Campanhas de vacinação
 - Campanha de vacinação da gripe



Estado do Pará
Prefeitura Municipal de Acará
Secretaria Municipal de Saúde
Plano Municipal de Saúde 2022-2025



Estado do Pará
Prefeitura Municipal de Acará
Secretaria Municipal de Saúde
Plano Municipal de Saúde 2022-2025

VACINAÇÃO CONTRA O COVID-19

- 19/01/2021 Profissionais de saúde- linha de frente Hospital e SAMU
- 02/03/2021 Profissionais de saúde em geral
- 05/03/2021 Idosos 85 a 89
- 07/03/2021 Idosos 80 a 84
- 03/04/2021 Idosos 75, 79 a 80
- 12/04/2021 Idosos 60 a 64
- 03/05/2021 População quilombola
- 04/05/2021 Pessoas com comorbidades
- 04/05/2021 Gestantes e puérperas
- 04/05/2021 Pessoas com deficiências permanentes
- 25/05/2021 Profissionais da força de segurança (PC, PM)
- 26/05/2021 Trabalhador de educação
- 30/05/2021 Educação geral

- 08/06/2021 Pessoas com deficiência população quilombola
- 08/06/2021 Trabalhadores de transporte coletivo, hidroviário
- 08/06/2021 Trabalhadores da ADEPARÁ
- 14/06/2021 População geral de 50 a 59 anos
- 23/07/2021 População de 40 a 49 anos
- 30/07/2021 População de 18+

Estado do Pará
Prefeitura Municipal de Acará
Secretaria Municipal de Saúde
Plano Municipal de Saúde 2022-2025

- 0/08/2021 12 a 17 (Pfizer)

- 07/09/2021 12 a 17 tivemos ação de vacinação de adolescentes na Escola Felipe Patrone

- BUTANTAN/SINOVAC → 19.047 doses

- FIOCRUZ/ASTRAZENECA → 46.520 doses

- JANSSEN (JOHNSON & JOHNSON) → 1.715 doses

- PFIZER/BIONTECH → 14.022 doses

- Total de doses → 69.990 doses
 - Trabalhadores de saúde → 1.320 doses
 - Quilombolas e ribeirinhos → 5.013 doses
 - Adolescentes 12 a 17 anos → 7.155 doses
 - Jovens 18 a 59 anos → 45.888 doses
 - Idosos 60 anos + → 10.614 doses

Estado do Pará
Prefeitura Municipal de Acará
Secretaria Municipal de Saúde
Plano Municipal de Saúde 2022-2025

Tabela 1 Número De Casos Confirmados E Óbitos Por Município De Residência – 2021.

MUNICÍPIOS	CASOS CONFIRMADOS 2021	
	Positivos 2021	Óbitos
ACARÁ	915	22
BUJARU	836	17
COLARES	401	9
CONCÓRDIA DO PARÁ	1.392	17
SIP	1.603	60
SAT	1.445	36
SCO	522	15
TOMÉ AÇU	2193	38
VIGIA	2197	27
Total Regional	11.504	241

Fonte: Monitoramento Estadual COVID-19/PRODEPA e Sistema de Informação sobre Mortalidade (SIM).

A mortalidade por Covid-19 entre os municípios da região metropolitana II, como se observa nas tabelas acima, deu-se maior ao ano correspondente a 2021, com 241 óbitos, conforme o Sistema de Informação sobre Mortalidade (SIM), o ano de 2020 registrou apenas 239 óbitos, sendo os municípios de Santa Izabel do Pará (60) e Tomé-Açu (50) os que apresentaram o maior quantitativo de óbitos, respectivamente a citação dos anos no texto.

Vale destacar, que estes dados epidemiológicos inseridos sobre a mortalidade por Covid-19, respeitam os códigos da **Classificação Internacional de Doenças e Problemas Relacionados à Saúde (CID-10)** para morbimortalidade no contexto pandêmico, bem como, perpassam por Declarações de Óbito (DOs) devidamente ajustadas no SIM com código B34.2 e marcador de confirmação do agravo U07.1. Aos óbitos totais dos anos de 2020 e 2021, há 480 óbitos por Covid-19 na região de saúde. Ao relacionar o agravo Covid-19 com o capítulo I do CID-10 com o título de Algumas doenças infecciosas e parasitárias, os municípios de Santa Izabel do Pará e

Estado do Pará
Prefeitura Municipal de Acará
Secretaria Municipal de Saúde
Plano Municipal de Saúde 2022-2025

Tomé-Açu, são os municípios que mais tiveram mortes por Covid-19 com 105 e 88 óbitos.

CAMPANHA DE VACINAÇÃO CONTRA A GRIPE

Meta de vacinação	Total de pessoas vacinadas	Percentual alcançado
14.826	14.254	96,14%

DEPARTAMENTO DE VIGILÂNCIA SANITÁRIA

É o conjunto de ações capaz de eliminar, diminuir ou prevenir riscos à saúde humana e de intervir em problemas sanitários do meio ambiente, da produção e circulação de bens e da prestação de serviços de interesse da saúde.

Ações	Quantidade
Aplicação de interdição de produtos	11
Atividades educativas para setor regulado	244
Inspeção dos estabelecimentos sanitários	864
Atividades educativas para população	2672
Recebimento de denúncias/reclamações	34
Atendimento a denúncias/reclamações	34
Atividades educativas/orientação em grupo na atenção básica	892
Visita domiciliar por profissional de nível médio	2271
Licenciamento dos estabelecimentos	21

**Estado do Pará
Prefeitura Municipal de Acará
Secretaria Municipal de Saúde
Plano Municipal de Saúde 2022-2025**

Inspeção sanitária de serviços de alimentação	124
Visita domiciliar por profissional de nível superior	04
Cadastro dos estabelecimentos	64
Atividade educativas sobre a temática da dengue para a população	61

CASOS DE RAIVA ANIMAL

- 01 caso positivo de raiva em 13/12/2020 – Comunidade Emaús
 - 05 dias de vacinação/bloqueio vacinal
 - 400 animais vacinados – cães e gatos

- 01 caso positivo de raiva em 05/10/2021 – Ramal do Genipaúba
 - 05 dias de vacinação/bloqueio vacinal
 - 1003 animais vacinados – cães e gatos

CAMPANHA DE VACINAÇÃO ANTIRRÁBICA ANIMAL

Meta de gatos	Gatos vacinados	Meta de cães	Cães vacinados
1.690	2.154	5.784	7.802

Meta geral	Animais vacinados	Percentual alcançado
7.474	9.956	133,2%

Período de 04/11 a 31/11/2021;
Zona urbana com o Dia "D";
Zona rural de casa a casa, devido a distancia de uma casa para a outra

Estado do Pará
Prefeitura Municipal de Acará
Secretaria Municipal de Saúde
Plano Municipal de Saúde 2022-2025

DEPARTAMENTO DE VIGILÂNCIA EM SAÚDE AMBIENTAL

Monitoramento da qualidade da água de consumo humano;

Ações educativas em agravos à saúde humana;

Monitoramento e manutenção dos SALTA-Z – Sistemas de tratamento simplificado de água para consumo humano em áreas ribeirinhas.

Sistema de Informação de Vigilância da Qualidade da Água para Consumo Humano

Data: 13/10/2022

Hora: 11:16:39

Cumprimento da Diretriz Nacional do Plano de Amostragem - Parâmetros Básicos

Quantitativo de amostras analisadas pela Vigilância da Qualidade da Água para Consumo Humano

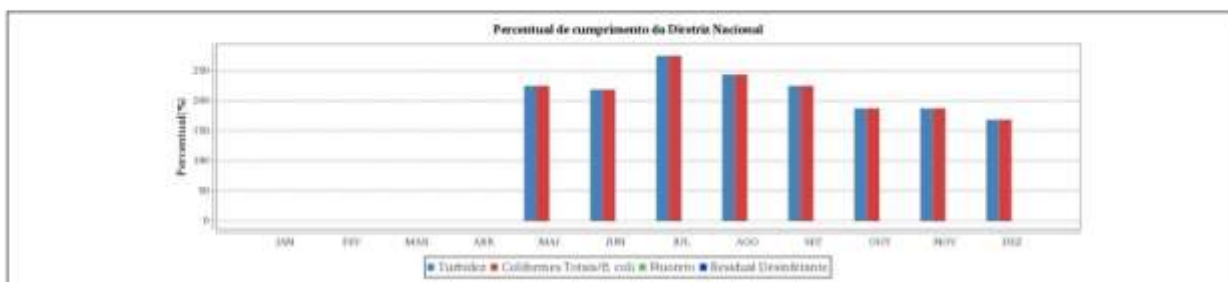
Abrangência: PA - ACARA
Código IBGE: 150020
População: 55.999
Ano: 2021
Período: JANEIRO a DEZEMBRO

Parâmetro	Quantitativo mínimo de análises ⁽¹⁾		Número de amostras analisadas e percentual de cumprimento da diretriz nacional do plano de amostragem												
	Mensal	Total no período	JAN	FEV	MAR	ABR	MAI	JUN	JUL	AGO	SET	OUT	NOV	DEZ	TOTAL NO PERÍODO
Turbidez	16	192	-	-	-	-	36 225,00%	35 218,75%	44 275,00%	39 243,75%	36 225,00%	30 187,50%	30 187,50%	27 168,75%	277 144,27%
Coliformes Totais/E. coli	16	192	-	-	-	-	36 225,00%	35 218,75%	44 275,00%	39 243,75%	36 225,00%	30 187,50%	30 187,50%	27 168,75%	277 144,27%
Floreto	7	84	-	-	-	-	-	-	-	-	-	-	-	-	-
Residual Desinfetante ⁽²⁾	16	192	-	-	-	-	-	-	-	-	-	-	-	-	-

(1) Quantitativo Mínimo estabelecido na Diretriz Nacional do Plano de Amostragem de Vigilância da Qualidade da Água para Consumo Humano

(2) Residual Desinfetante: Refere-se a somatória das análises dos parâmetros Cloro Residual Livre, Cloro Residual combinado e Dióxido de Cloro

Nota: A contagem do número de amostras analisadas não leva em consideração aquelas coletadas por motivo de surto ou desastre.



DEPARTAMENTO DE CONTROLE DE ENDEMIAS

- 19.902 visitas domiciliares em 06 ciclos.
- 1.931 visitas em comércios;

Estado do Pará
Prefeitura Municipal de Acará
Secretaria Municipal de Saúde
Plano Municipal de Saúde 2022-2025

- 2.096 visitas em terrenos baldios;
- 1.661 visitas em outros locais;
- 379 visitas em pontos estratégicos (oficinas, depósitos de ferragens e cemitérios).

Os imóveis e estabelecimentos visitados ficam situados na sede do município, na Vila Colatina e na Vila do Guarumã.

09 notificações de casos de dengue

- 03 casos positivos
- 01 óbito importado de outro município – 03/11/2021.

Nenhum caso de zika

Nenhum caso de chikungunya

MATRIZ DE GUT

Matriz GUT é uma ferramenta gerencial utilizada para execução de atividades de acordo com sua prioridade. GUT é a sigla para Gravidade, Urgência e Tendência – critérios que organizam a ordem do trabalho.

Em uma organização, novas demandas surgem a cada instante. E, embora algumas empresas ainda funcionem na cultura de que tudo é urgente e prioridade, esse cenário pode gerar resultados ruins e equipes estafadas.

Ter uma ordem de prioridades e trabalhar com base em urgências e importância das atividades é fundamental para estabelecer um cronograma de tarefas, sem sobrecarregar os empregados.

Neste artigo, você confere o que é e como funciona a Matriz GUT, com exemplos de aplicação e detalhes sobre os benefícios.

Estado do Pará
Prefeitura Municipal de Acará
Secretaria Municipal de Saúde
Plano Municipal de Saúde 2022-2025

Matriz GUT

G	U	T
GRAVIDADE Quais os efeitos?	URGÊNCIA Pode esperar?	TENDÊNCIA Irá piorar?
5 Extremamente grave	5 Extremamente urgente	5 Piora rápida
4 Muito grave	4 Muito urgente	4 Piora em curto prazo
3 Grave	3 Urgente	3 Piora em médio prazo
2 Pouco grave	2 Pouco urgente	2 Piora em longo prazo
1 Sem gravidade	1 Sem urgência	1 Sem tendência a piorar

SYDLE

Estado do Pará
Prefeitura Municipal de Acará
Secretaria Municipal de Saúde
Plano Municipal de Saúde 2022-2025

GESTÃO DO SUS

RELATÓRIO DA CONFERÊNCIA XIII CONFERÊNCIA MUNICIPAL DE SAÚDE DE ACARÁ TEMA: OS PRINCIPAIS DESAFIOS DA SAÚDE PÚBLICA MUNICIPAL PÓS COVID-19

Iniciamos os trabalhos da XIII Conferência Municipal de Saúde o credenciamento que teve início às 8:00hs. **Na ocasião foi observada apenas uma situação com relação ao credenciamento de trabalhadores onde o SINSEPA Sindicato dos Servidores Públicos Municipais de Acará que protocolou ofício para inscrição junto a Secretaria Municipal de Saúde, mas os nomes indicados estavam na relação segmento de usuários. A Comissão organizadora teve ciência da situação e foi corrigido, autorizado e informado aos indicados pelo SINSEPA EDINALDO MIRANDA E ELIANA DA SILVA COSTA que poderiam se credenciar imediatamente no segmento de trabalhadores. Na ocasião, a senhora ELIANA DA SILVA COSTA fez seu credenciamento normalmente.**

O cerimonialista Valdenilson Modesto tomou a fala apresentando a programação do evento às 9:00hs.

O palestrante tomou a fala novamente às 9:39 hs , com apresentação da mesa chamando todos os membros para compô-la : Secretaria de Saúde Maria Suely Ramos, o presidente do conselho Luiz Amorim , o vereador Agostinho Viana - representando a Câmara municipal, Charles Tocantins representando COSEMS , a sra. Maria Lúcia representando o 2º Centro Regional de Saúde, Antônio Pedro Representando as entidades e o Prefeito Pedro Moraes .

Após o anúncio a Secretária de Saúde , tomou a fala em agradecimento a todos presentes e falou da importância da conferência Municipal de Saúde para novas metas e objetivos do conselho municipal de Saúde.

O Vereador Agostinho , pediu a palavra agradecendo todos da mesa e deu a importância desse momento para avançar saúde do município , destacou a importância do conselho municipal de saúde e seus protocolos para mudanças e que através dessa conferência novos projetos serão implementados. O vereador enfatizou a importância das mudanças que tivemos no hospital ; chegada de novos atendimentos médicos e aparelhos .

Estado do Pará
Prefeitura Municipal de Acará
Secretaria Municipal de Saúde
Plano Municipal de Saúde 2022-2025

O Presidente do Conselho - Charles Tocantins pediu a palavra e na sua apresentação e destacou a importância do desenvolvimento da cidade e que poderemos contar com o conselho Municipal para fazer a saúde do Acará virar referência na região.

Em seguida a senhora Maria Lúcia - representando o 2º Centro Regional agradeceu o convite e a todos presentes. Em sua fala deu importância para os agentes municipais de saúde dando importância ao trabalho deles para que possamos dar andamento do serviço de saúde em nosso Município.

O Senhor Antônio Pedro tomou a fala representando as entidades de saúde e as sociedades civis falando da alta-complexidade da saúde e parabenizando essa gestão enquanto a valorização dos funcionários e ênfase do serviço de qualidade de saúde para todos. reforçou que o Acará está no rumo certo de avanço.

O Senhor, presidente Luiz Amorim, tomou a palavra saudando todos da mesa e em seguida apresentou todos os conselheiros de saúde que constavam na plateia pedindo para todos se levantarem. Em seguida foi dito que os 12 conselheiros trabalharam ativamente na divulgação dessa conferência e mediante a todo trabalho que o conselheiro está totalmente a favor da gestão que não está contra o governo e sim andando com parceria a gestão de um novo tempo. Ressaltou que nessa administração o serviço de saúde melhorou bastante, falou dos serviços da Ubs's, Hospital e Estratégias da Saúde estão funcionando perfeitamente e andando de acordo com as melhoras. Enfatizou a mudança dessa gestão nas reformas apresentadas em projeto em reunião com o gestor municipal do executivo - prefeito Pedro Moraes.

O prefeito Pedro Moraes, tomou a palavra saudando todos da mesa e a plateia presente, informando que período de pandemia está difícil porém destacou a importância da XIII conferência ser um aprendizado estimado. O prefeito falou da importância da Saúde nesse primeiro ano de governo. Relatou todos os compromissos de campanhas e que com 146 anos de história do município terá que fazer muitas mudanças e que compromissos pedidos como uma casa de apoio a pedido de uma cidadã viu a importância de se tornar norte na gestão.

O Prefeito também destacou que toda mudança precisava acreditar nos projetos e nas mudanças que foram feitas principalmente em relação às finanças, pois é possível sim fazer política com a responsabilidade que temos e de forma responsável. Prefeito enfatizou o papel das políticas públicas e as tomadas

Estado do Pará
Prefeitura Municipal de Acará
Secretaria Municipal de Saúde
Plano Municipal de Saúde 2022-2025

decisões em busca de melhorias nos processos, assim como também, exemplificou o grande desafio com a estrutura encontrada no hospital e que conseguimos mudar adaptando novos serviços; atendimento cirúrgicos, onde antigamente a população saía em buscar atendimento em outro municípios e agora já pode ter atendimento no hospital Municipal do Acará. O prefeito destacou que todas as dependências do hospital estão climatizadas e isso é apenas o início, também informou para todos a reunião que esteve com o Deputado Chicão dizendo compromisso de fazer mudanças.

O prefeito também enfatizou as mudanças no hospital municipal do Acará, enquanto aos leitos que já estão funcionando e com alas reformadas. E que o processo de reforma do hospital está em licitação. Destacou em sua fala, que chegou o novo aparelho de Raio-x digital que será implementado no anexo ao hospital na reforma que está em andamento, destacou também o aparelho mamografia, e que assinatura da ordem de serviço da reforma do Guarumã, creche Cacoal e UBS Ninive será feito no evento na orla da cidade dia 31/03/2022 e que conta com todos. O Prefeito destacou que todas ESF do interior serão feitas ainda esse ano, pois o projeto está pronto. Também, destacou o projeto referente a UPA do Acará onde será transformado em hospital Municipal do Acará com 42 leitos. Finalizando a sua fala o prefeito deu como início abertura oficial do evento.

Às 10hs encerramos pontualmente o credenciamento na presença de todos os delegados responsáveis pelo ato do credenciamento.

O cerimonialista pediu a fala para que todos pudessemos fazer o ato oficial dos hinos do Brasil, Pará e do Acará.

O prefeito anunciou a entrega de 30 poltronas novas, mais saúde em casa / melhor em casa, e prontuário eletrônico que será feito amanhã 31/03 às 17h na orla da cidade e destacou que bonificação para ACS e melhoras nos seus equipamentos. Agradeceu por fim a todos os vereadores presentes.

O Cerimonialista pediu a todos atenção para fazer a leitura do regimento e aprovação e solicitando aprovação de todos. Foi feito um acordo que quando for reprovado os destaques, o regimento estará sendo feito a leitura pelo senhor **Geraldo Dumont. Havendo apenas destaque no seguinte Capítulo e Artigo 19:**

Estado do Pará
Prefeitura Municipal de Acará
Secretaria Municipal de Saúde
Plano Municipal de Saúde 2022-2025

CAPÍTULO VIII
DA ELEIÇÃO DE ENTIDADES DO CMS

Art. 19º – O universo de Entidades a serem eleitos será de 12, obedecendo-se a seguinte paridade: 50% de Usuários, 25% de Trabalhadores de Saúde e 25% de gestores e Prestadores de Saúde conveniados ao SUS.

Ao final da leitura, o assistente social, o sr. Rudá tomou a palavra pedindo a fala sobre o destaque no artigo 19º e com destaque a nível municipal dando ênfase que precisamos fazer edição neste artigo enquanto ao segmento de gestor. A sra Lúcia, representando o 2º centro regional solicitou a fala informando a integralidade e intersectorialidade de assistência plena para todas as fases do projeto, deixando claro para todos que a necessidade de outras secretarias municipais se faz necessário presente no conselho municipal de saúde a exemplo da assistência social. Nunca destaque a parte a A Sra. Lúcia do 2 CRS apresentou a assistente social Nagilla Trindade e enfatizou a importância do serviço da ouvidoria para todos.

Após a fala das partes, o senhor Geraldo Dumont acrescentou a importância da votação para incluir a assistência social assim como qualquer outro órgão governamental ao conselho municipal de saúde. A proposta de inclusão de gestor governamental foi aprovada por todos sem objeções. Ressaltando ainda que a aprovação de destaque se deu com base na Considerando que a instância máxima de deliberação é a Plenária da conferência, no caso municipal. Ressaltando que nenhum tipo de contestação dos delegados presentes, em consonância com o princípio da intersectorialidade, em busca de uma melhor qualidade e efetividade da política de saúde municipal. Geraldo Dumont reforçou ainda a necessidade de fazer tal edição com base na **RESOLUÇÃO Nº 453, DE 10 DE MAIO DE 2012 CONSELHO NACIONAL DE SAÚDE no item III - A participação de órgãos, entidades e movimentos sociais terá como critério a representatividade, a abrangência e a complementaridade do conjunto da sociedade, no âmbito de atuação do Conselho de Saúde. De acordo com as especificidades locais, aplicando o princípio da paridade, serão contempladas, dentre outras, as seguintes representações: que cita entre outras a do GOVERNO.**

Desta forma novo texto ficou da seguinte forma em destaque:

Estado do Pará
Prefeitura Municipal de Acará
Secretaria Municipal de Saúde
Plano Municipal de Saúde 2022-2025

CAPÍTULO VIII
DA ELEIÇÃO DE ENTIDADES DO CMS

Art. 19º – O universo de Entidades a serem eleitos será de 12, obedecendo-se a seguinte paridade: 50% de Usuários, 25% de Trabalhadores de Saúde e 25% de gestores DE GOVERNO E/OU Prestadores de Saúde conveniados ao SUS.

O cerimonialista convidou o senhor Charles Tocantins para dar o início a primeira palestra **“Os principais desafios da Saúde Pública Municipal pós Covid-19”**. O Senhor Charles, destacou em sua fala a importância do serviço do SUS.

Às 12:08hs encerrou com pausa para almoço.

Às 13:36h a Dra. Maria Lucia iniciou palestra sobre a Consolidação dos princípios dos SUS, repassando para todos a consolidação do SUS, demonstrando histórico e leis orgânicas da saúde.

Às 14:40h a diretora da doca sra patrícia, iniciou a fala deixando claro a importância da conferência de saúde. Agradecendo que estão participando do evento.

A secretaria de Saúde tomou a fala agradecendo o acompanhamento do 2º Centro Regional, agradeceu a pasta secretaria de saúde, conselheiros e todos presentes no evento.

Às 14:16 iniciou a dinâmica de grupos, onde a separação é feita pelas.

O Sr. Geraldo Dumont Coordenador, reiniciou a apresentação em grupo com os debatidos às 15:36hs, com a apresentação do grupo 1 - apresentado pelo enfermeiro Wagner Teixeira (crachá branco) saúde para todos em tempos de pandemias apresentou: 1º proposta com cobertura de áreas descobertas pelos Acs, ampliação da cobertura municipal (aprovado) e que seja criado a casa dos conselhos municipais em uma única sede (aprovado); reformas das estratégias (aprovado), saneamento básico das unidades (aprovado), saneamento básico das comunidades através de poço artesiano com tratamento (aprovado), salubridade (aprovado) e epis para acs (aprovado) para acs's, instalação de caps para o município pelo menos um (aprovado), aquisição de transportes em regiões de difícil acesso ambulâncias do tipo A (como por exemplo, a comunidade Jaquarequara) - APROVADO. A UBS Ninive virá pronto atendimento (APROVADO), controle na jornada do acs para não saírem antes do horário, pois existem muitos casos de pessoas que precisam de atendimento e as unidades fecham antes do horário de funcionamento e que as ubs funcionam

Estado do Pará
Prefeitura Municipal de Acará
Secretaria Municipal de Saúde
Plano Municipal de Saúde 2022-2025

em tempo integral, reajuste salarial, criação de uma comissão de avaliação do trabalho dos acs's

(Reprovado), proposta de integração entre as secretarias (aprovado), realização de concurso público para trabalhadores na área da saúde e as comunidades (aprovado). Melhoria farmacêutica em UBS'S (aprovado), coleta seletiva do lixo de agrovilas principalmente de regiões mais distantes (reprovado).

O Sr. Dumont, perguntou para todos se aprovam ou reprovam as propostas do grupo 1. A secretária de saúde tomou a fala informando que propostas referentes ao grupo 1 boa parte já fazem parte do planejamento. Sobre a questão das ambulâncias, vale ressaltar o tipo de ambulância para transporte.

A coordenadora de atenção básica pediu a fala ao cerimonialista destacou que com a proposta de tempo integral das unidades de saúde não temos como trabalhar com uma jornada integral, deu como exemplo, os médicos que estão em falta no município.

Uma representante de uma comunidade quilombola informou que o melhor horário de funcionamento para unidades seria até às 17hs. Sugeriu uma nova proposta.

Essa pauta será discutida em um outro momento, nessa situação a enfermeira Coordenadora do PAC'S Karin de Oliveira, relatou a possibilidade de uma jornada de 2 turnos, ao invés de tempo integral com os mesmos funcionários, - nesse momento a plenária aprovou a sugestão (aprovado).

O diretor do hospital, Ronaldo pediu uma fala ao cerimonialista, colocando em destaque a proposta da comissão de avaliação dos ACS'S pois tem enfermeiro que já faz essa avaliação.

O assessor da secretaria de saúde, Sr. Delcimar Viana, pediu um momento para sugerir com sua fala, que o CMS é o órgão de fiscalização e que pode ser apresentada a formação de conselho gestor nos estabelecimentos de saúde para discussão de políticas locais de saúde. Encerrando a apresentação do primeiro grupo.

O grupo(2) dois iniciou sua apresentação - crachá vermelho (dra. Alice), com a primeira proposta: (2) dois médicos plantonistas no hospital municipal do acará (aprovado) implementação da vigilância em saúde do trabalhador (aprovado), curso de humanização para profissionais de saúde - seja obrigatório (aprovado), educação continuada para os profissionais de saúde (

Estado do Pará
Prefeitura Municipal de Acará
Secretaria Municipal de Saúde
Plano Municipal de Saúde 2022-2025

aprovado), colocar em prática o protocolo de Manchester no hospital municipal (aprovado) implantação do laboratório 24hs no hospital municipal (aprovado), autonomia do profissional médico para tomada de decisão sobre o estado de saúde do paciente (aprovado). Assim encerrando a fala do segundo grupo.

O grupo (3) crachá de cor verde apresentou as suas propostas: Aplicação de recursos para processo seletivo simplificado para contratação de ACS's e ACE's, inclusive com compra de tablets(para ser utilizado profissionais de saúde como todo) – (Aprovado) ; Reforma e ampliação dos postos / unidades de saúde e vigilância em saúde, levando em consideração as necessidades de adequação (Aprovado); Compra de equipamentos odontológicos e manutenção permanente e com contratação de profissionais em números suficientes (Aprovado); Aumento a oferta de recursos humanos (digitadores) para vigilância em saúde(Aprovado); Transporte em quantidade e com qualidade suficiente para atender as demandas dos serviços da Secretaria de Saúde (Aprovado); Criar meios de comunicação na zona Rural para melhor contato com a sede /hospital / Samu (Aprovado); Compra de equipamentos para melhorar o atendimento de fisioterapia municipal (Aprovado); Melhorar salarial e/ou reajuste dos profissionais de saúde das diversas áreas (Aprovado); Aumento de número de agente de vigilância sanitária (aprovado). Aplicação de pelo menos 3% dos recursos de Saúde nas ações do Conselho Municipal de Saúde (Aprovado). Insalubridade para os profissionais de saúde(Aprovado) Assim sendo encerrado a fala do grupo 3.

Às 16:41 todas as propostas foram aprovadas mediante a todos envolvidos em plenária.

Às 16:42h iniciou a eleição das coordenações das entidades e em seguida em membros dos conselhos, sendo conduzida pelo senhor Dumont. Houve uma divisão orientada pelo senhor Dumont entre três grupos: usuários , gestores e trabalhadores. Iniciando assim uma roda dos grupos separadamente para que entrasse em consenso em suas escolhas, neste momento foi solicitado que cada grupo fizesse uma ATA DE ELEIÇÃO com as devidas assinaturas dos presentes.

O primeiro segmento a apresentar o ATA DE ELEIÇÃO foi os **REPRESENTANTES DE GOVERNO E/OU PRESTADORES DE SERVIÇOS PRIVADOS CONVENIADOS**. Após debate foi feita a eleição para composição do CMS BIÊNIO 2022/2024. Documento original em Anexo deste relatório, contendo as assinaturas de todos os membros que participaram da eleição.

Estado do Pará
Prefeitura Municipal de Acará
Secretaria Municipal de Saúde
Plano Municipal de Saúde 2022-2025

O segundo segmento apresentou ATA DE ELEIÇÃO das **ENTIDADES E MOVIMENTOS REPRESENTANTES DE USUÁRIOS** com eleição de **ENTIDADES TITULARES**. O Documento Original em Anexo deste relatório, contendo as assinaturas de todos os membros que participaram da eleição.

O Terceiro Segmento finalizou apresentando a ATA DE ELEIÇÃO de **REPRESENTANTES TRABALHADORES**. O Documento Original em Anexo deste relatório, contendo as assinaturas de todos os membros que participaram da eleição.

Ao final foi apresentação das representantes para CMS BIÊNIO 2022/2024 e feito leitura do Relatório final e aprovado

A Secretária Municipal de saúde, Maria Suely Ramos tomou a palavra e chamou todos envolvidos no andamento do projeto à frente da plateia, agradeceu a gestão e todos os seus servidores em seu discurso central e deu como encerrada a **XIII CONFERÊNCIA MUNICIPAL DE SAÚDE**

ANEXO
FOTOS DO EVENTO



Estado do Pará
Prefeitura Municipal de Acará
Secretaria Municipal de Saúde
Plano Municipal de Saúde 2022-2025



Estado do Pará
Prefeitura Municipal de Acará
Secretaria Municipal de Saúde
Plano Municipal de Saúde 2022-2025



Estado do Pará
Prefeitura Municipal de Acará
Secretaria Municipal de Saúde
Plano Municipal de Saúde 2022-2025



Estado do Pará
Prefeitura Municipal de Acará
Secretaria Municipal de Saúde
Plano Municipal de Saúde 2022-2025



Acará, 30 de Março de 2022.

Estado do Pará
Prefeitura Municipal de Acará
Secretaria Municipal de Saúde
Plano Municipal de Saúde 2022-2025

PROPOSTAS DE SAÚDE DA XIII CONFERÊNCIA MUNICIPAL DE SAÚDE 2022:
Ranking

1. Implantação de Instalação de CAPS.
2. Ampliação de Estratégia de Agente Comunitária de Saúde em áreas descobertas.
3. A UBS ESF Nínive virá pronto atendimento.
4. Aumentar para 2 (dois) médicos plantonistas no hospital municipal.
5. Implantação do laboratório 24hs no hospital municipal com espaço para exames de endemias.
6. Transporte em quantidade e com qualidade suficiente para atender as demandas dos serviços da Secretaria de Saúde TFD.
- 7. Transporte Exclusivo para Hemodiálise. (CMS)**
8. Compra de equipamentos odontológicos e manutenção permanente e com contratação de profissionais em números suficientes (Aprovado);
9. Compra de equipamentos para melhorar o atendimento de fisioterapia municipal
Melhoria salarial e/ou reajuste dos profissionais de saúde das diversas áreas (Aprovado);
10. Realização de concurso público para trabalhadores na área da saúde.
11. Melhoria da Assistência Farmacêutica nas UBS'S.
12. Fornecimento de EPIS Equipamento de Proteção Individual para os ACS e ACE.
13. Criação de Casa do Conselho Municipal de Saúde.
14. Reforma Física das Estratégias de Saúde da Família.
15. Melhoria de Saneamento Básico nas comunidades.

16. Aquisição de transportes sanitário Branco ambulâncias do tipo A em regiões de difícil acesso (como por exemplo , a comunidade Jaquarequara).
17. de Jornada de Trabalho do ACS e Funcionamento de Horário UBS..
18. Reajuste Salarial e Criação de Comissão de Avaliação dos serviços de ACS.
19. Maior integração entre as secretarias.(Ações Integradas)

20. Implementação da vigilância em saúde do trabalhador
21. Realizar curso de humanização para profissionais de saúde - educação continuada para os profissionais de saúde.
22. Implantar o protocolo de Manchester no hospital municipal.
23. Aplicação de recursos para processo seletivo simplificado para contratação de ACS's e ACE's,

Estado do Pará
Prefeitura Municipal de Acará
Secretaria Municipal de Saúde
Plano Municipal de Saúde 2022-2025

24. Aquisição de tablets para os trabalhos de ACS e ACE.
25. Aumento a oferta de recursos humanos (digitadores) para vigilância em saúde (Aprovado);
26. Criação meios de comunicação na zona Rural para melhor contato com a sede /hospital / Samu (Aprovado);
27. Aumento do número de agentes de vigilância sanitária.
28. Garantir Orçamento para Controle Social nas ações do Conselho Municipal de Saúde. Garantir e ampliar a Insalubridade para os profissionais de saúde.
29. Implantação do CAPS Centro de Atenção Psicossocial de Saúde
30. Implantação de espaço para análise endemias no HMA.

6. DIRETRIZES, OBJETIVOS, METAS E INDICADORES

DIRETRIZ Nº 1 - AMPLIAR E QUALIFICAR O ACESSO AOS SERVIÇOS DE SAÚDE, APRIMORANDO A POLÍTICA DE ATENÇÃO PRIMÁRIA DE SAÚDE

OBJETIVO Nº 1.1 - Acompanhar indicadores do pagamento por desempenho, no âmbito do Programa Previnde Brasil.

Nº	Descrição da Meta	Indicador para monitoramento e avaliação da meta	Indicador (Linha-Base)			Meta Plano(2022-2025)	Unidade de Medida	Meta Prevista			
			Valor	Ano	Unidade de Medida			2022	2023	2024	2025
1.1.1	Realizar de exames em Gestantes para sífilis e HIV	Proporção de gestantes	20,00	2022	Proporção	30,00	Proporção	20,00	30,00	4,00	50,00
1.1.2	Realizar em gestantes com pelo menos 6 (seis) consultas pré-natal realizadas, sendo a 1ª (primeira) até a 12ª (décima segunda) semana de gestação.	Proporção de gestantes	10,00	2022	Proporção	30,00	Percentual	10,00	20,00	25,00	30,00
1.1.3	Realizar atendimento Odontológico em gestantes	Proporção de gestantes	10,00	2022	Proporção	50,00	Proporção	10,00	20,00	30,00	50,00
1.1.4	Realizar coleta de citopatológico na APS	Proporção de mulheres	20,00	2022	Proporção	60,00	Proporção	20,00	40,00	45,00	50,00
1.1.5	Realizar vacinação de crianças de 1 (um) ano de idade vacinadas na APS contra: Difteria, Tétano, Coqueluche, Hepatite B, infecções causadas por haemophilus influenzae tipo b e Poliomielite inativada	Proporção de crianças	60,00	2022	Proporção	9,00	Percentual	60,00	70,00	75,00	9,00
1.1.6	Realizar consulta e pressão aferida no semestre em pessoas com hipertensão.	Proporção de pessoas com hipertensão	60,00	2022	Percentual	80,00	Percentual	60,00	70,00	75,00	80,00
1.1.7	Realizar consulta e hemoglobina glicada solicitada no semestre em pessoas com diabetes	Proporção de pessoas com diabetes	10,00	2022	Proporção	30,00	Proporção	10,00	15,00	20,00	25,00

Estado do Pará
Prefeitura Municipal de Acará
Secretaria Municipal de Saúde
Plano Municipal de Saúde 2022-2025

OBJETIVO Nº 1.2 - Fortalecer, Ampliar e qualificar Atenção Primária com o acesso aos serviços de saúde de qualidade, em tempo adequado, com ênfase na humanização, equidade e no atendimento das necessidades de saúde, aprimorando o sistema municipal de saúde

Nº	Descrição da Meta	Indicador para monitoramento e avaliação da meta	Indicador (Linha-Base)			Meta Plano(2022-2025)	Unidade de Medida	Meta Prevista			
			Valor	Ano	Unidade de Medida			2022	2023	2024	2025
1.2.1	Aumentar o % de cobertura de acompanhamento das condicionalidades de saúde do Programa Bolsa Família (PBF)	Cobertura de acompanhamento das condicionalidades de Saúde do Programa Bolsa Família (PBF)	80,00	2022	Percentual	100,00	Percentual	80,00	90,00	95,00	100,00
1.2.2	Ampliar o acesso à atenção odontológica na APS, passando para % equipes de Saúde Bucal implantada.	Cobertura populacional estimada de saúde	45,00	2022	Percentual	60,00	Percentual	45,00	50,00	55,00	60,00
1.2.3	Aumentar o percentual de ação coletiva de escovação dental supervisionada	Média da ação coletiva de escovação dental supervisionada	0,15	2022	Percentual	0,19	Percentual	0,15	0,16	0,17	0,19
1.2.4	Aumentar a cobertura populacional estimada pelas equipes de Estratégia de Saúde da Família	Cobertura populacional estimada Est	55,00	-	Percentual	80,00	Percentual	55,00	60,00	70,00	80,00
1.2.5	Aquisição de Transporte Sanitário de Ambulância Simples para Estratégia de Saúde da Família	Unidade Ambulância tipo Simples	2	2022	Número	10	Número	2	4	6	10
1.2.6	Reforma Estabelecimentos de Saúde CNES	Estabelecimento de Saúde Reformada ou Ampliada	4	2022	Número	12	Número	4	4	2	2
1.2.7	Realizar ações da Unidade Básica Fluvial na Rede Municipal de Saúde	Ações Realizadas	1	2022	Número	4	Número	1	2	3	4

OBJETIVO Nº 1.2 - Fortalecer, Ampliar e qualificar Atenção Primária com o acesso aos serviços de saúde de qualidade, em tempo adequado, com ênfase na humanização, equidade e no atendimento das necessidades de saúde, aprimorando o sistema municipal de saúde

Nº	Descrição da Meta	Indicador para monitoramento e avaliação da meta	Indicador (Linha-Base)			Meta Plano(2022-2025)	Unidade de Medida	Meta Prevista			
			Valor	Ano	Unidade de Medida			2022	2023	2024	2025
1.2.1	Aumentar o % de cobertura de acompanhamento das condicionalidades de saúde do Programa Bolsa Família (PBF)	Cobertura de acompanhamento das condicionalidades de Saúde do Programa Bolsa Família (PBF)	80,00	2022	Percentual	100,00	Percentual	80,00	90,00	95,00	100,00
1.2.2	Ampliar o acesso à atenção odontológica na APS, passando para % equipes de Saúde Bucal implantada	Cobertura populacional estimada de saúde	45,00	2022	Percentual	60,00	Percentual	45,00	50,00	55,00	60,00
1.2.3	Aumentar o percentual de ação coletiva de escovação dental supervisionada	Média da ação coletiva de escovação dental supervisionada	0,15	2022	Percentual	0,19	Percentual	0,15	0,16	0,17	0,19
1.2.4	Aumentar a cobertura populacional estimada pelas equipes de Estratégia de Saúde da Família	Cobertura populacional estimada Est	55,00	-	Percentual	80,00	Percentual	55,00	60,00	70,00	80,00
1.2.5	Aquisição de Transporte Sanitário de Ambulância Simples para Estratégia de Saúde da Família	Unidade Ambulância tipo Simples	2	2022	Número	10	Número	2	4	6	10
1.2.6	Reforma Estabelecimentos de Saúde CNES	Estabelecimento de Saúde Reformada ou Ampliada	4	2022	Número	12	Número	4	4	2	2
1.2.7	Ampliar Percentual de escolas que realizaram ações do PSE Programa Saúde nas Escolas	Percentual de Escolas	10,00	2021	Percentual	50,00	Percentual	10,00	20,00	30,00	50,00
1.2.8	Ampliar percentual de escolas que realizaram ações do Programa Saúde nas Escolas em alimentação saudável, prevenção da obesidade ou promoção de atividade física.	Percentual de Escolas	10,00	2021	Percentual	50,00	Percentual	10,00	20,00	30,00	50,00

Estado do Pará
Prefeitura Municipal de Acará
Secretaria Municipal de Saúde
Plano Municipal de Saúde 2022-2025

OBJETIVO Nº 1.3 - Implantar Programa de Proteção e Promoção da Saúde Menstrual

Nº	Descrição da Meta	Indicador para monitoramento e avaliação da meta	Indicador (Linha-Base)			Meta Plano(2022-2025)	Unidade de Medida	Meta Prevista			
			Valor	Ano	Unidade de Medida			2022	2023	2024	2025
1.3.1	Oferecer acesso gratuito a absorventes higiênicos femininos às mulheres em situação de precariedade menstrual.	Número de Absorventes Higiênicos Feminino	100	2022	Número	1.000	Número	100	250	500	1.000
1.3.2	Realizar ações educativas, individuais e coletivas, de promoção da saúde e prevenção de doenças, planejamento familiar e sexualidade responsável.	Ações Educativas Realizadas	1	2022	Número	12	Número	1	6	9	12

DIRETRIZ Nº 2 - GARANTIA E APRIMORAMENTO DA ASSISTÊNCIA FARMACÊUTICA UNIVERSAL E INTEGRAL NO MBITO DO SUS

OBJETIVO Nº 2.1 - Elaborar a Relação Municipal de Medicamentos Essenciais - REMUME de acordo com os preceitos técnicos e legais.

Nº	Descrição da Meta	Indicador para monitoramento e avaliação da meta	Indicador (Linha-Base)			Meta Plano(2022-2025)	Unidade de Medida	Meta Prevista			
			Valor	Ano	Unidade de Medida			2022	2023	2024	2025
2.1.1	Implantar o Sistema Nacional de Gestão da Assistência Farmacêutica (SNGAF) Disponibilizar medicamentos para rede SUS em conformidade com a REMUME.	Percentual de Sistema Hórus implantado ou enviado o conjunto de dados por meio do serviço Webservice.	10,00	2021	Percentual	50,00	Percentual	10,00	20,00	30,00	50,00
2.1.2	Criação de Comissão de Farmácia e Terapêutica de Medicamentos e Insumos Essenciais - CFT	Comissão Criada	1	2021	Número	1,00	Percentual	1,00	1,00	1,00	0,01
2.1.3	Elaborar um cronograma e realizar palestras sobre Atenção Farmacêutica com enfoque ao uso racional de medicamentos, para grupos de usuários prioritários e servidores de saúde	Palestras Realizadas	2	2021	Número	12	Número	2	4	6	12
2.1.4	Implantar o Sistema Nacional de Gestão da Assistência Farmacêutica (e-SUS-AP) nos estabelecimentos farmacêuticos da Atenção Básica.	Percentual de estabelecimentos farmacêuticos da Atenção Básica com o Sistema e-SUS-AP implantados	10,00	2021	Percentual	50,00	Percentual	10,00	30,00	40,00	50,00
2.1.5	Implantar Programa Nacional de Plantas Medicinais e Fitoterápicos	Percentual de estabelecimentos ESF com a PNM implantados.	10,00	2021	Percentual	50,00	Percentual	10,00	20,00	30,00	50,00
2.1.6	Reforma da CAF CENTRAL DE ABASTECIMENTO FARMACEUTICO	Reforma Realizada	-	2021	Número	1	Número	-	1	1	1

Estado do Pará
Prefeitura Municipal de Acará
Secretaria Municipal de Saúde
Plano Municipal de Saúde 2022-2025

DIRETRIZ Nº 3 - APRIMORAMENTO DA REDE DE ATENÇÃO ÀS URGÊNCIAS MÉDIA E ALTA COMPLEXIDADE, COM EXPANSÃO E ADEQUAÇÃO DE UNIDADES DE PRONTO ATENDIMENTO (UPA), DE SERVIÇOS DE ATENDIMENTO MÓVEL DE URGÊNCIA (SAMU), DE PRONTOS-SOCORROS E CENTRAIS DE REGULAÇÃO, ARTICULADA ÀS OUTRAS REDES DE ATENÇÃO

OBJETIVO Nº 3.1 - Acompanhar as redes da rede de urgência e emergência, rede de cuidados à pessoa com deficiência, e da rede de atenção à saúde das pessoas com doenças crônicas

Nº	Descrição da Meta	Indicador para monitoramento e avaliação da meta	Indicador (Linha-Base)			Meta Plano(2022-2025)	Unidade de Medida	Meta Prevista			
			Valor	Ano	Unidade de Medida			2022	2023	2024	2025
3.1.1	Aumentar o número de procedimentos ambulatoriais de média complexidade selecionados para a população residente.	Razão de procedimentos ambulatoriais de média complexidade e população residente.	7,00	2022	Razão	8,50	Razão	7,00	7,50	8,00	8,50
3.1.2	Redução de internações de causas evitáveis pela Atenção Primária	Proporção de internações por condições sensíveis à Atenção Básica (ICSIAB)	10,00	2022	Proporção	30,00	Percentual	10,00	20,00	25,00	30,00
3.1.3	Aumentar o Percentual de parto normal.	Proporção de parto normal no Hospital Municipal	40,00	2022	Proporção	70,00	Percentual	40,00	50,00	60,00	70,00
3.1.4	Acompanhar as ações de saúde, em 100% da tenência da gravidez de adolescentes de 10 a 19 anos.	Proporção de gravidez na adolescência entre as faixas etárias 10 a 19 anos	70,00	2022	Proporção	100,00	Percentual	70,00	80,00	90,00	100,00
3.1.5	Realizar Ações Educativas em Urgência e Emergência nas Escolas de Ensino Fundamental (Projeto SAMU nas Escolas)	Número de Escolas Ensino Fundamental	4	2022	Número	10	Número	4	6	8	10
3.1.6	Capacitar condutor e técnicos de enfermagem para composição de equipes para o atendimento móvel pré-hospitalar (SAMU)	Capacitação Realizadas	1	2022	Número	4	Número	1	2	3	4
3.1.7	Aumentar a proporção de registro de óbitos com causa básica definida	Proporção de registro de óbitos com causa básica definida	80,00	2022	Proporção	100,00	Proporção	80,00	85,00	90,00	100,00
3.1.8	Ampliar a oferta de exames de imagem	Número de tipos exames de imagem com oferta ampliada	4.000	2022	Número	5.000	Número	4.000	4.500	4.800	5.000

OBJETIVO Nº 3.2 - Promover o cuidado integral às pessoas nos ciclos de vida (criança, adolescente, jovem, adulto e idoso), considerando as questões de gênero, orientação sexual, raça/etnia, situações de vulnerabilidade, as especificidades e a diversidade na atenção básica, nas redes temáticas e nas redes de atenção à saúde.

Nº	Descrição da Meta	Indicador para monitoramento e avaliação da meta	Indicador (Linha-Base)			Meta Plano(2022-2025)	Unidade de Medida	Meta Prevista			
			Valor	Ano	Unidade de Medida			2022	2023	2024	2025
3.2.1	Diminuir a mortalidade infantil	Taxa de mortalidade infantil	20,00	2022	Taxa	10,00	Taxa	20,00	18,00	16,00	10,00
3.2.2	Diminuir o Número de Óbitos maternos	Número de óbitos maternos em determinado período e local de residência	5	2022	Número	1	Número	5	4	2	1
3.2.3	Investigar os Óbitos de Mulheres em Idade fértil (MIF)	Proporção de óbitos de mulheres em idade fértil (10 a 49 anos) investigados.	40,00	2022	Percentual	90,00	Percentual	40,00	60,00	80,00	90,00
3.2.4	Implantar o número de ESF com serviço de notificação contínua da violência doméstica, sexual e outras notificação contínua da violência doméstica, sexual e outras violências.	Número de ESF com serviço de notificação de violência doméstica, sexual e outras violências implantado.	1	2022	Número	12	Número	1	4	6	12

Estado do Pará
Prefeitura Municipal de Acará
Secretaria Municipal de Saúde
Plano Municipal de Saúde 2022-2025

DIRETRIZ Nº 4 - FORTALECER AÇÕES DE VIGILÂNCIA EM SAÚDE PARA REDUZIR RISCOS E AGRAVOS E ENFRENTAMENTO DE SITUAÇÕES DE SAÚDE PÚBLICA MUNICIPAL. DIMINUIR E PREVENIR RISCOS E AGRAVOS À SAÚDE DA POPULAÇÃO POR MEIO DAS AÇÕES DE VIGILÂNCIA, PROMOÇÃO E PROTEÇÃO, COM FOCO NA PREVENÇÃO DE DOENÇAS CRÔNICAS NÃO TRANSMISSÍVEIS, ACIDENTES E VIOLÊNCIAS, NO CONTROLE DAS DOENÇAS TRANSMISSÍVEIS E NA PROMOÇÃO DO ENVELHECIMENTO SAUDÁVEL.

OBJETIVO Nº 4.1 - Reduzir e prevenir riscos e agravos à saúde da população, considerando os determinantes sociais, por meio das ações de vigilância, promoção e proteção, com foco na prevenção das doenças crônicas não transmissíveis, acidentes e violências, no controle das doenças transmissíveis e na promoção do envelhecimento saudável.

Nº	Descrição da Meta	Indicador para monitoramento e avaliação da meta	Indicador (Linha-Base)			Meta Plano(2022-2025)	Unidade de Medida	Meta Prevista			
			Valor	Ano	Unidade de Medida			2022	2023	2024	2025
4.1.1	Reduzir a incidência de Sífilis congênita	Número de casos novos de sífilis congênita em menores de um ano de idade	10	2022	Número	2	Número	10	7	5	2
4.1.2	Alcançar as coberturas vacinais (CV) adequadas do Calendário Básico de Vacinação da Criança	Proporção de vacinas selecionadas do Calendário Nacional de Vacinação para crianças menores de dois anos de idade - Pentavalente 3a dose, Pneumocócica 10-valente 2a dose, Poliomielite 3a dose e Tríplice viral 1a dose - com cobertura vacinal precotizada	70,00	2022	Percentual	90,00	Percentual	70,00	75,00	80,00	90,00
4.1.3	Aumentar a proporção da cura de casos novos de Tuberculose Pulmonar com confirmação laboratorial	Proporção de cura de casos novos de Tuberculose Pulmonar com confirmação laboratorial	90,00	2022	Proporção	80,00	Proporção	60,00	70,00	75,00	80,00
4.1.4	Alcance 80% de cobertura de imóveis visitados em localidades de maior risco, considerando indicadores epidemiológicos e entomológicos para controle vetorial das arboviroses	Proporção de cobertura de imóveis visitados para controle vetorial das arboviroses	50,00	2022	Percentual	80,00	Percentual	50,00	60,00	70,00	80,00
4.1.5	Encerrar 80% ou mais das doenças compulsórias notáveis registradas no Sistema de informações sobre Agravos de Notificação (SINAN), em até 60 dias a partir da data de notificação	Proporção de casos de doenças de notificação compulsória notáveis (DNCO) encerrados em 60 dias após notificação	50,00	2022	Percentual	90,00	Percentual	50,00	60,00	80,00	90,00
4.1.6	Garantir a proporção de análises realizadas em amostras de água para consumo humano, quanto aos parâmetros coliformes totais, cloreto residual livre e turbidez	Proporção de análises realizadas em amostras de água para consumo humano quanto aos parâmetros coliformes totais, cloreto residual livre e turbidez	60,00	2022	Proporção	90,00	Percentual	60,00	70,00	80,00	90,00

DIRETRIZ Nº 5 - GESTÃO, PLANEJAMENTO, GOVERNAÇÃO MUNICIPAL e FORTALECIMENTO CONTROLE SOCIAL E PARTICIPAÇÃO POPULAR

OBJETIVO Nº 5.1 - Aprimorar a relação interfederativa e a atuação do ministério da saúde como gestor federal e Estadual do SUS

Nº	Descrição da Meta	Indicador para monitoramento e avaliação da meta	Indicador (Linha-Base)			Meta Plano(2022-2025)	Unidade de Medida	Meta Prevista			
			Valor	Ano	Unidade de Medida			2022	2023	2024	2025
5.1.1	Implementar ações de educação permanente para qualificação das áreas prioritárias do SUS	Proporção de ações de educação permanente implementadas até realizadas	30,00	2022	Proporção	85,00	Proporção	30,00	60,00	70,00	80,00
5.1.2	Aumentar e acompanhar os SIS sistemas de informação de Saúde Municipal com Emissão de Relatório Quadrimestral	Número de Relatório Quadrimestral	1	2022	Número	12	Número	1	6	8	12
5.1.3	Realizar atualização de Estabelecimentos de Saúde e Profissionais no CNES	Estabelecimentos Atualizados	5	2022	Número	12	Número	5	8	9	10
5.1.4	Implantar e Acompanhar o Sistema PEC PRONTUÁRIO ELETRÔNICO CIDADÃO	Estabelecimento de Saúde ESBF	10,00	2022	Percentual	50,00	Percentual	10,00	20,00	40,00	50,00
5.1.5	Promover capacitação Permanente aos Conselheiros de Saúde para o exercício de seu papel	Número de capacitações realizadas para Conselheiros de Saúde	6	2022	Número	12	Número	6	8	9	12
5.1.6	Garantir e ampliar o serviço de ouvidoria municipal	Estabelecimentos de Saúde Implantados	1	2022	Número	4	Número	1	2	3	4
5.1.7	Implantação de Conselhos Locais de Saúde	Estabelecimentos de Saúde Implantados	1	2022	Número	4	Número	1	2	3	4
5.1.8	Realizar Reuniões Ordinárias CMS	Reuniões Realizadas	7	2022	Número	12	Número	7	8	9	12

**Estado do Pará
Prefeitura Municipal de Acará
Secretaria Municipal de Saúde
Plano Municipal de Saúde 2022-2025**

7. MONITORAMENTO E AVALIAÇÃO

A Avaliação do Plano Municipal de Saúde 2022-2025 será realizada Quadrimestralmente pela equipe técnica da Secretaria Municipal de Saúde e Conselho Municipal de Saúde através de Relatório Detalhado Quadrimestral: sendo utilizado os dados dos sistemas de informação em saúde já implantados no município, SESPA e do DATASUS/MS, além da alimentação quadrimestral no Sistema DIGISUS-GMP/MS; Uma vez aprovado pelo Conselho Municipal de Saúde, o RDQA deverá subsidiar a realização de Audiência Pública junto a Câmara Municipal de Vereadores para trazer ao conhecimento da população a situação da Saúde Pública do Município conforme preconizado pela